

บทที่ 3

กฎหมายที่เกี่ยวข้องกับการเรียนรู้ตลอดชีวิต และบทบาทของมหาวิทยาลัย ประเทศไทยและต่างประเทศในการเป็นกลไก การพัฒนาการเรียนรู้ของคนในเมือง

ในบทนี้จะกล่าวถึงกฎหมายที่เกี่ยวข้องกับการเรียนรู้ตลอดชีวิต ได้แก่ พระราชบัญญัติการศึกษา พ.ศ. 2542 (และที่แก้ไขเพิ่มเติม) และร่างพระราชบัญญัติส่งเสริมการเรียนรู้ พ.ศ.... ประกอบกับบทบาทของมหาวิทยาลัยประเทศไทยในการเป็นกลไกการพัฒนาการเรียนรู้ของคนในเมือง ได้แก่ มหาวิทยาลัยพะเยากับการสนับสนุนเมืองพะเยาสู่เมืองแห่งการเรียนรู้ มหาวิทยาลัยเชียงใหม่กับชุดโครงการ “การพัฒนาเมืองเชียงใหม่นครแห่งการเรียนรู้ เพื่อการพัฒนาเมืองพลวัตที่ยั่งยืน” ธรรมศาสตร์โมเดลกับการสนับสนุนองค์ความรู้สู่วิสาหกิจชุมชน และต่างประเทศในการเป็นกลไกการพัฒนาการเรียนรู้ของคนในเมือง ได้แก่ มหาวิทยาลัยในสาธารณรัฐประชาชนจีนกับการสนับสนุนกรุงปักกิ่งสู่เมืองแห่งการเรียนรู้ เพื่อการศึกษามาตรการทางกฎหมายและเปรียบเทียบการเป็นกลไกการเมืองแห่งการเรียนรู้ของมหาวิทยาลัย มีสาระสำคัญ ดังนี้

3.1 กฎหมายที่เกี่ยวข้องกับการเรียนรู้ตลอดชีวิต

การศึกษาในประเทศไทยมีความสำคัญต่อการพัฒนาประเทศเป็นอย่างมากเพราะถือเป็นปัจจัยพื้นฐานในการพัฒนาทรัพยากรมนุษย์และกลไกพื้นฐานในการพัฒนาเศรษฐกิจและสังคมทำให้ระบบการศึกษาของไทยมีการกำหนดประเภทและวิธีการจัดการเรียนการสอนที่หลากหลายและสอดคล้องกับความต้องการของผู้เรียนที่มีพื้นฐานแตกต่างกัน ได้แก่ ทางสังคมเศรษฐกิจและวัฒนธรรมเพื่อให้ประชาชนทุกคนในประเทศไทยได้มีโอกาสเข้าถึงการศึกษาในรูปแบบที่เหมาะสมกับผู้เรียนในแต่ละคนแล้วยังส่งเสริมให้ผู้เรียนมีโอกาแสวงหาความรู้ได้ตลอดช่วงชีวิตของตนเพื่อเป็นประโยชน์ต่อการพัฒนาประเทศและการเตรียมความพร้อมในการแข่งขันระดับนานาชาติภายใต้กระแสการพัฒนาและการเปลี่ยนแปลงโครงสร้างทางสังคมในปัจจุบัน การพัฒนาคนไทยให้เป็นมนุษย์ในศตวรรษที่ 21 จึงเป็นแนวคิดใหม่ในการพัฒนากำลังคนในระดับประเทศนำไปสู่การปฏิบัติโดยมีการ

วางรากฐานของกฎหมายและนโยบายที่เกี่ยวข้องโดยเน้นไปทางการส่งเสริมการเรียนรู้ตลอดชีวิต⁴⁹ การกำหนดนโยบายที่เกี่ยวข้อง ได้แก่ ยุทธศาสตร์ชาติ 20 ปี (พ.ศ. 2560 - 2579) แผนพัฒนาการศึกษาของสำนักงานปลัดกระทรวงศึกษาธิการฉบับที่ 12 (พ.ศ. 2560 - 2579) และแผนพัฒนาการศึกษาแห่งชาติ (พ.ศ. 2560 - 2579) นอกจากนี้ยังมีกฎหมายเพื่อใช้ในการส่งเสริมการเรียนรู้ตลอดชีวิต ได้แก่ พระราชบัญญัติการศึกษา พ.ศ. 2542 และที่แก้ไขเพิ่มเติม (ฉบับที่ 2) พ.ศ. 2545 ซึ่งถือเป็นกฎหมายแม่บทด้านการศึกษาฉบับแรกของไทย และ ร่างพระราชบัญญัติส่งเสริมการเรียนรู้ตลอดชีวิต พ.ศ. ... ซึ่งปัจจุบันได้มีการพัฒนาเป็นร่างพระราชบัญญัติส่งเสริมการเรียนรู้ พ.ศ. ซึ่งมีรายละเอียด ดังนี้

3.1.1 พระราชบัญญัติการศึกษา พ.ศ. 2542 และที่แก้ไขเพิ่มเติม (ฉบับที่ 2) พ.ศ. 2545

ภายใต้พระราชบัญญัติการศึกษา พ.ศ. 2542 และที่แก้ไขเพิ่มเติม (ฉบับที่ 2) พ.ศ. 2545 ได้กำหนดให้จัดการศึกษามี 3 รูปแบบ คือ การศึกษาในระบบกล่าวคือ เป็นการศึกษาที่กำหนดจุดมุ่งหมาย วิธีการศึกษา หลักสูตร ระยะเวลาของการศึกษา การวัดและประเมินผล ซึ่งเป็นเงื่อนไขของการสำเร็จการศึกษาที่แน่นอน ต่อมาเป็นการศึกษานอกระบบซึ่งเป็นการศึกษาที่มีความยืดหยุ่นในการกำหนดจุดมุ่งหมาย รูปแบบ วิธีการจัดการศึกษา ระยะเวลาของการศึกษา การวัดและประเมินผล ซึ่งเป็นเงื่อนไขสำคัญของการสำเร็จการศึกษา โดยเนื้อหาและหลักสูตรจะต้องมีความเหมาะสมสอดคล้องกับสภาพปัญหาและความต้องการของบุคคลแต่ละกลุ่ม และสุดท้ายการศึกษาตามอัธยาศัย เป็นการศึกษาที่ให้ผู้เรียนได้เรียนรู้ด้วยตนเองตามความสนใจ ศักยภาพความพร้อม และโอกาส โดยศึกษาจากบุคคล ประสบการณ์ สังคม สภาพแวดล้อม สื่อ หรือแหล่งความรู้อื่น ๆ โดยแต่ละสถานศึกษาสามารถจัดการเรียนการสอนในรูปแบบหนึ่งรูปแบบใดก็ได้ นอกจากสถานศึกษาแล้วยังมีครอบครัว ชุมชน ศูนย์การเรียนรู้ องค์กรเอกชน องค์กรปกครองส่วนท้องถิ่น และองค์กรทางสังคมอื่น ๆ ซึ่งสามารถจัดการศึกษาในรูปแบบต่าง ๆ ตามความเหมาะสมได้เช่นกัน อีกทั้งยังส่งเสริมให้มีการเทียบโอนผลการเรียนที่ผู้เรียนสะสมไว้ในระหว่างรูปแบบเดียวกันหรือต่างรูปแบบได้ ไม่ว่าจะเป็นผลการเรียนจากสถานศึกษาเดียวกันหรือไม่ก็ตาม จากการเรียนรู้นอกระบบ ตามอัธยาศัย การฝึกอาชีพ หรือจากประสบการณ์การทำงาน ระบบรับรองคุณวุฒิการศึกษา และกฎหมายฉบับนี้ยังได้กำหนดให้มีระบบการประกันคุณภาพเพื่อพัฒนาและรักษามาตรฐานการศึกษาทุกระดับระดับ

⁴⁹ สุวิธิดา จรุงเกียรติกุล, นิตยสารแนวคิดและแนวทางการส่งเสริมการเรียนรู้ตลอดชีวิตในประเทศไทย, หน้า 3.

การศึกษา ซึ่งในประเทศไทยแบ่งออกเป็น 2 ระดับ โดยหลัก ได้แก่ การศึกษาขั้นพื้นฐาน และการศึกษาระดับอุดมศึกษา

3.1.2 ร่างพระราชบัญญัติส่งเสริมการเรียนรู้ พ.ศ.

ร่างพระราชบัญญัติส่งเสริมการเรียนรู้ พ.ศ. เป็นกฎหมายสำคัญในการกำหนดหลักการ และรายละเอียดของการสนับสนุนการเรียนรู้ตลอดชีวิตสำหรับประเทศไทย เจตนารมณ์ของร่างพระราชบัญญัติส่งเสริมการเรียนรู้ พ.ศ. นี้เพื่อเปิดกว้างให้สามารถส่งเสริมการเรียนรู้ได้ในรูปแบบ การเรียนรู้ตลอดชีวิต การเรียนรู้เพื่อการพัฒนาตนเอง การเรียนรู้เพื่อคุณวุฒิตามลำดับ และส่งเสริม การเรียนรู้ในรูปแบบอื่นที่เกิดขึ้นใหม่ได้ในอนาคตตาม มีสาระสำคัญดังนี้

3.1.2.1 ความหมายของการเรียนรู้ตลอดชีวิต

แม้ร่างพระราชบัญญัติส่งเสริมการเรียนรู้ พ.ศ. จะไม่ปรากฏความหมายของคำว่า “การเรียนรู้ตลอดชีวิต” ไว้อย่างชัดเจน อย่างไรก็ตาม ตามมาตรา 7 ของร่างพระราชบัญญัติส่งเสริม การเรียนรู้ พ.ศ. ได้กำหนดเป้าหมายของการเรียนรู้ตลอดชีวิตไว้ว่า เป้าหมายของการเรียนรู้ตลอด ชีวิตเป็นไปเพื่อจัดให้มีระบบกระตุ้น ชี้นำหรืออำนวยความสะดวกด้วยวิธีการใด ๆ ให้บุคคลสามารถ เรียนรู้ในเรื่องที่ตนสนใจได้ด้วยตนเอง สามารถเข้าถึงแหล่งเรียนรู้ทุกประเภทได้ในเวลาใด ๆ ที่ตน สะดวกโดยไม่มีภาระค่าใช้จ่ายเกินสมควรและเพิ่มพูนความรู้ให้กว้างขวาง รู้เท่าทันพัฒนาการของโลก อย่างต่อเนื่องตลอดชีวิต รวมทั้งนำความรู้ไปเติมเต็มชีวิตให้แก่ตนเองหรือเกิดประโยชน์ต่อสังคม โดย อาจได้รับการรับรองคุณวุฒิตามความเหมาะสมด้วยก็ได้⁵⁰ อีกทั้งยังมีนัยการศึกษาได้ให้ความหมาย ของ “การเรียนรู้ตลอดชีวิต” ไว้ด้วย เช่น

สุมาลี สังข์ศรี⁵¹ กล่าวโดยสรุปว่า การเรียนรู้ตลอดชีวิตคือการต้องการให้บุคคลได้ เรียนรู้ตลอดชีวิตอย่างเหมาะสมเพื่อจะได้พัฒนาคุณภาพชีวิตของตนเอง

ปีเตอร์สัน⁵² ให้ความหมายของการเรียนรู้ตลอดชีวิตว่า กระบวนการพัฒนาทาง สติปัญญาสังคมและบุคคล ไม่เฉพาะการศึกษาของผู้ใหญ่แต่เป็นการศึกษาทุก ๆ ช่วงชีวิตของมนุษย์ ตั้งแต่เกิดจนตาย การศึกษาระดับประถมศึกษา มัธยมศึกษา อุดมศึกษา จนไปถึงผู้สูงอายุ และได้กว้าง

⁵⁰ ร่างพระราชบัญญัติส่งเสริมการเรียนรู้ พ.ศ. มาตรา 7

⁵¹ สุมาลี สังข์ศรี, การเรียนรู้ตลอดชีวิตสำหรับประเทศไทย (นนทบุรี: มหาวิทยาลัยสุโขทัย ธรรมมาธิราช, 2555), หน้า 15.

⁵² Richard E. Peterson, *Lifelong Learning in America* (San Francisco: Jossey-Bass, 1979).

ถึงการจัดการเรียนรู้ว่าเป็นกระบวนการของการจัดโอกาสทางการเรียนรู้ในรูปแบบต่าง ๆ เพื่อสนับสนุนให้เกิดการเรียนรู้ตลอดชีวิตของมนุษย์

สุนทร สุนันท์ชัย⁵³ ให้ความหมายคำว่า “การเรียนรู้ตลอดชีวิต” หมายถึงการจัดการกระบวนการให้มีผลต่อการเรียนรู้ตลอดชีวิตมีลักษณะดังนี้

- 1) เป็นการดำเนินงานตลอดชีวิตของบุคคล
- 2) เป็นการตลาดที่มีการวางแผนเพื่อให้ผู้เรียนได้รับความรู้ทักษะและเจตคติซึ่งจำเป็นต่อการเปลี่ยนแปลงในชีวิตจนทำให้บุคคลได้รับการพัฒนาเต็มศักยภาพ
- 3) เป็นการเรียนรู้ที่เกิดแรงจูงใจของผู้เรียนที่สามารถเรียนรู้ได้ด้วยตนเอง
- 4) ใช้แหล่งการเรียนรู้ทุกประเภททั้งในและนอกระบบทั้งในทางการหรือตามอัธยาศัย⁵⁴

สุวิธิตา จรุงเกียรติกุล⁵⁵ ให้ความหมายคำว่า “การเรียนรู้ตลอดชีวิต” ว่า การที่บุคคลได้รับความรู้และประสบการณ์แล้วนำความรู้ที่ได้รับมาปรับใช้ให้เกิดประโยชน์กับการเรียนรู้และพัฒนาตนเองตลอดช่วงชีวิต เป็นการเรียนรู้ในวิถีชีวิตของบุคคลตั้งแต่เกิดจนตาย

คณะผู้วิจัยเห็นว่า การเรียนรู้ตลอดชีวิต มาจากการใช้ชีวิตของคนและการบูรณาการการเรียนรู้ ตั้งแต่เกิดจนตาย ในส่วนของการเรียนรู้เริ่มต้นจากครอบครัว กิจกรรม ทุกเพศ ทุกวัย ไม่ว่าจะ เป็น เด็ก เยาวชน วัยรุ่น วัยทำงาน ผู้ใหญ่ ผู้สูงอายุ ผู้หญิงและผู้ชาย รวมถึง คนที่มีความหลากหลายทางเพศ เกิดขึ้นตลอดเวลาในทุกบริบทของชีวิต เช่น ครอบครัว บ้าน โรงเรียน ชุมชน สถานที่ทำงาน ตลอดจนถึงแวดลอมต่าง ๆ ด้วยรูปแบบวิธีการที่หลากหลาย ทั้งเป็นทางการและไม่เป็นทางการ ไม่ว่าจะเป็นการเรียนรู้ในระบบ การเรียนรู้นอกระบบและการเรียนรู้ตามอัธยาศัย และ

⁵³ สุนทร สุนันท์ชัย, วิวัฒนาการของการจัดการศึกษาไทย, ใน เอกสารการสอนชุดวิชาการศึกษาดูตลอดชีวิตและการศึกษานอกระบบ หน่วยที่ 2 เล่มที่ 1 (นนทบุรี: มหาวิทยาลัยสุโขทัยธรรมาธิราช, 2534), หน้า 8-10.

⁵⁴ เรื่องเดียวกัน, หน้า 8-10.

⁵⁵ สุวิธิตา จรุงเกียรติกุล, อนาคตภาพรูปแบบสังคมแห่งการเรียนรู้เพื่อการปรับเปลี่ยนกระบวนการทัศน์เชิงบวกสำหรับชุมชน (วิทยานิพนธ์ปริญญาโทศึกษาศาสตร์ คณะครุศาสตร์ จุฬาลงกรณ์มหาวิทยาลัย, 2554). หน้า 90.

เมื่อรวมกันแล้วสามารถตอบสนองความจำเป็นและความต้องการในการเรียนรู้ทุกระดับ ต่อเนื่อง แก่คนทุกกลุ่ม ทุกวัย⁵⁶

3.1.2.2 สถานการณ์และแนวโน้มของการส่งเสริมการเรียนรู้ตลอดชีวิตในประเทศไทย

ในประเทศไทยมีการให้ความสำคัญของการเรียนรู้ตลอดชีวิตภายใต้รัฐธรรมนูญแห่งราชอาณาจักรไทย พ.ศ. 2540 ส่งผลให้มีการเปลี่ยนแปลงโครงสร้างและระบบการศึกษาโดยมีการปฏิรูปการศึกษาให้มีพระราชบัญญัติการศึกษาแห่งชาติ พ.ศ. 2542 การศึกษาในฐานะเป็นปัจจัยหลักที่มีหน้าที่พัฒนาคุณภาพคนทำให้มีการปรับหลักสูตร การจัดการเรียนการสอน การวัดและประเมินผล รวมถึงมาตรฐานการจัดการศึกษา ตลอดจนมีการดำเนินการเพื่อจัดทำ (ร่าง) พระราชบัญญัติการศึกษาแห่งชาติฉบับใหม่ขึ้น โดยพยายามจัดการศึกษาให้ทุกภาคส่วนมีส่วนร่วมและการพัฒนาทรัพยากรมนุษย์ มีการปฏิรูปที่มีการเน้นผู้เรียนเป็นศูนย์กลางสอดคล้องกับปัจจุบันโลกมีการเปลี่ยนแปลงอย่างต่อเนื่องตลอดเวลา ไม่ว่าจะเป็นทางเทคโนโลยี การศึกษา อาชีพ เศรษฐกิจ และสังคม ดังนั้นมนุษย์จำเป็นต้องศึกษาหาความรู้อยู่ตลอดเวลาให้ทันต่อการเปลี่ยนแปลงอย่างต่อเนื่อง จากวงเล็กไปสู่วงกว้าง ตั้งแต่เริ่มตั้งแต่ครอบครัว สังคม ชุมชนแห่งการเรียนรู้โรงเรียน สถาบันต่าง ๆ ด้วยการเรียนรู้ตลอดชีวิตจึงจะทำให้มนุษย์สามารถดำรงชีวิตได้อย่างมีความสุข การสร้างองค์ความรู้จึงสำคัญมากและเกิดได้จากการจัดสภาพแวดล้อม และปัจจัยเกื้อหนุนให้บุคคลสามารถเรียนรู้ได้อย่างต่อเนื่องตลอดชีวิต

ในการพัฒนาทรัพยากรมนุษย์ของประเทศไทยจำเป็นต้องอาศัยกระบวนการทางการศึกษาและการส่งเสริมการเรียนรู้ตลอดชีวิตอย่างเป็นระบบ เพื่อเตรียมพร้อมเข้าสู่ระบบเศรษฐกิจโลกในศตวรรษใหม่ให้เป็นอย่างดี ยั่งยืน จึงมีความจำเป็นในการผลิตประชากรที่มีทักษะในการแข่งขันสูง เพราะเชื่อว่าการแข่งขันของโลกจะเน้นที่คนสังคมหรือประเทศ คนจะต้องมีคุณภาพก่อน และเมื่อคนมีคุณภาพก็จะมีพัฒนาและนำไปสู่แนวทางที่ถูกต้อง ดังนั้นทุกภาคส่วนในสังคมต้องมีการปรับตัวทำความเข้าใจในหลักคิดและแนวปฏิบัติของสังคมแห่งการเรียนรู้ อันเป็นแนวทางในการส่งเสริมการศึกษาและการเรียนรู้ตลอดชีวิตที่สำคัญและส่งผลต่อการพัฒนาอย่างยั่งยืน⁵⁷

⁵⁶ วลัยวรรณ มธุรสปรีชากุล และเกวณีน ต่อปัญญาชาญ, การศึกษาเปรียบเทียบมาตรการทางกฎหมายเพื่อการส่งเสริมและกำกับดูแลการเรียนรู้ตลอดชีวิต (รายงานการวิจัย เสนอต่อการศึกษาวิจัยจากสำนักงานคณะกรรมการส่งเสริมวิทยาศาสตร์ วิจัยและนวัตกรรม (สกสว.), ม.ป.ป.) หน้า 13.

⁵⁷ สุวิธิดา จรุงเกียรติกุล, นวัตกรรมแนวคิดและแนวทางการส่งเสริมการเรียนรู้ตลอดชีวิตในประเทศไทย, หน้า 15.

คณะผู้วิจัยเห็นว่าการส่งเสริมการเรียนรู้ตลอดชีวิตในประเทศไทยกำลังเป็นเรื่องที่ทุกภาคส่วนให้ความสำคัญ โดยเฉพาะอย่างยิ่งการพัฒนาทรัพยากรมนุษย์ จะเห็นได้จากการปฏิรูปกฎหมาย การพัฒนากฎหมายและนโยบายของภาคส่วนต่าง ๆ ที่เกี่ยวข้องเพื่อส่งเสริมการเรียนรู้ตลอดชีวิตให้เกิดเป็นรูปธรรมมากขึ้น ดังนั้นคณะผู้วิจัยเห็นว่าการกำหนดวัตถุประสงค์ของการส่งเสริมการเรียนรู้ตลอดชีวิตจึงมีความจำเป็นต้องคำนึงถึงการพัฒนาทรัพยากรมนุษย์ ให้มีความชัดเจนเพื่อเป็นกรอบนำไปสู่การกำหนดกฎหมายและนโยบายต่าง ๆ รวมถึงการกำหนดเกณฑ์ดัชนีชี้วัดในการประเมินเพื่อการปรับปรุงและพัฒนากฎหมายและนโยบายให้ไปในทิศทางที่สอดคล้องกับวัตถุประสงค์ และเห็นว่าการเห็นความสำคัญของการพัฒนาทรัพยากรมนุษย์ในสังคมจะนำไปสู่การพัฒนาองค์กร ชุมชนและขยายวงกว้างไปสู่การพัฒนาสังคมและประเทศชาติได้อย่างแท้จริงและยั่งยืน

3.1.2.3 สารสำคัญของร่างพระราชบัญญัติส่งเสริมการเรียนรู้ตลอดชีวิต พ.ศ.

สารสำคัญของร่างพระราชบัญญัติส่งเสริมการเรียนรู้ตลอดชีวิต พ.ศ. เป็นไปเพื่อให้สอดคล้องกับการเปลี่ยนแปลงในศตวรรษที่ 21 ประกอบกับเพื่อให้สอดคล้องกับเจตนารมณ์ของรัฐธรรมนูญแห่งราชอาณาจักรไทย พุทธศักราช 2560 เรื่องการปฏิรูปประเทศด้านการศึกษา ยุทธศาสตร์ชาติ (พ.ศ. 2561-2580) ทำให้ประเทศไทยเห็นความสำคัญกับการสร้างกฎหมายเพื่อเอื้อต่อการบังคับใช้ จากการตรวจร่างพระราชบัญญัติวันที่ 27 มีนาคม พ.ศ. 2562 คณะกรรมการกฤษฎีกาคณะพิเศษลงความเห็นสมควรปรับชื่อร่างจาก “ร่างพระราชบัญญัติส่งเสริมการเรียนรู้ตลอดชีวิต พ.ศ.” เป็น “ร่างพระราชบัญญัติส่งเสริมการเรียนรู้ พ.ศ.” ในการกำหนดชื่อร่างพระราชบัญญัตินี้ เพื่อเปิดกว้างให้สามารถส่งเสริมการเรียนรู้ได้ในรูปแบบการเรียนรู้ตลอดชีวิต การเรียนรู้เพื่อการพัฒนาตนเอง การเรียนรู้เพื่อคุณวุฒิตามลำดับ และส่งเสริมการเรียนรู้ในรูปแบบอื่นที่เกิดขึ้นใหม่ได้ในอนาคต อีกทั้งได้มีการประชุมอนุกรรมการโดยมีมติเห็นชอบที่จะให้สำนักงานการศึกษานอกโรงเรียน (กศน.) เป็นส่วนราชการที่เป็นนิติบุคคลโดยให้ทบพวนอำนาจหน้าที่ของสำนักงาน กศน. ให้ชัดเจน โดยเฉพาะหน้าที่และอำนาจที่เปลี่ยนแปลงไปจากเดิม กระทรวงศึกษาธิการโดยคณะกรรมการปรับปรุงโครงสร้างได้ประชุมและมีมติให้สำนักงาน กศน. แยกออกจากสำนักงานปลัดกระทรวงศึกษาธิการเป็นส่วนราชการและยกฐานะเป็นกรม ส่งผลให้บรรดากิจการอำนาจหน้าที่ ทรัพย์สิน งบประมาณ สิทธิ หนี้ และภาระผูกพันทั้งปวง รวมถึงลูกจ้าง พนักงานราชการ ข้าราชการ และอัตรากำลังของสำนักงาน ปลัดกระทรวง กระทรวงศึกษาธิการ เฉพาะในส่วนที่เกี่ยวกับสำนักงานส่งเสริมการศึกษานอกระบบ และการศึกษาตามอัธยาศัย ให้โอนไปเป็นของกรมส่งเสริมการเรียนรู้ด้วย⁵⁸

⁵⁸ มาตรา 25 แห่งร่างพระราชบัญญัติการส่งเสริมการเรียนรู้ พ.ศ.

1) การจัดการเรียนรู้ตลอดชีวิตและหน่วยงานที่รับผิดชอบ

จากร่างพระราชบัญญัติส่งเสริมการเรียนรู้ พ.ศ. กำหนดให้มีการจัดการเรียนรู้ตลอดชีวิต มีสามรูปแบบ ภายใต้การดูแลรับผิดชอบของกรมมีหน้าที่ส่งเสริมการเรียนรู้ ดังนี้

- (1) การเรียนรู้ตลอดชีวิต
- (2) การเรียนรู้เพื่อการพัฒนาตนเอง
- (3) การเรียนรู้เพื่อคุณวุฒิตามระดับ

หน่วยงานที่รับผิดชอบการจัดการเรียนรู้ตลอดชีวิต ได้แก่ กรมส่งเสริมการเรียนรู้ เป็นหน่วยงานหลักในการส่งเสริมการเรียนรู้ตลอดชีวิต มีหน้าที่ในการจัด ส่งเสริมและสนับสนุนต่อการเรียนรู้ทั้งสามรูปแบบ การจัดให้มีสำนักงานส่งเสริมการเรียนรู้ในส่วนกลางและภูมิภาค จัดการเรียนรู้ เชิญบุคลากรเพื่อถ่ายทอดประสบการณ์ ความรู้หรือภูมิปัญญาให้แก่ผู้เรียน ตลอดจนจรรยาบรรณมีหน้าที่จัดให้มีสำนักงานส่งเสริมการเรียนรู้ในส่วนกลางและส่วนภูมิภาคนอกจากการส่งเสริมการเรียนรู้ทั้งสามรูปแบบข้างต้น อาจจัด ส่งเสริมและการเรียนรู้ในรูปแบบอื่นที่จะก่อให้เกิดประโยชน์แก่ประชาชนได้

2) ประโยชน์ของการเรียนรู้ตลอดชีวิต

ประโยชน์ของการเรียนรู้ตลอดชีวิตปรากฏในเหตุผลของการร่างกฎหมายฉบับนี้ กล่าวคือเพื่อประชาชนได้รับการศึกษา ตามความต้องการในระบบต่าง ๆ รวมทั้งส่งเสริมให้มีการเรียนรู้ชีวิต และจัดให้มีการร่วมมือกัน ระหว่างรัฐ องค์กรปกครองส่วนท้องถิ่น และภาคเอกชน ในการจัดการศึกษา พัฒนาศักยภาพ ทักษะความเชี่ยวชาญได้ตามความถนัด เพื่อให้บรรลุเป้าหมายของการเรียนรู้ตลอดชีวิต

3) มาตรการทางกฎหมายเพื่อส่งเสริมการเรียนรู้ตลอดชีวิต

ร่างพระราชบัญญัติส่งเสริมการเรียนรู้พ.ศ. มีวัตถุประสงค์เพื่อพัฒนาบุคคลใหม่มีความสมบูรณ์ทั้งร่างกาย จิตใจ และสติปัญญา เป็นคนดี มีวินัย รู้จักสิทธิควบคู่กับหน้าที่และความรับผิดชอบ ภูมิใจและตระหนักในความสำคัญของชาติศาสนา พระมหากษัตริย์และการปกครองระบอบประชาธิปไตยอันมีพระมหากษัตริย์ทรงเป็นประมุข รู้จักรักษาประโยชน์ส่วนรวมและของประเทศชาติ รู้จักความพอเพียง มีเหตุผล มีภูมิคุ้มกันในตัวที่ดี ใฝ่เรียนรู้มีความรอบรู้ รอบคอบระมัดระวัง มีคุณธรรม และมีความซื่อสัตย์สุจริต รวมทั้งมีสำนึกในความรับผิดชอบต่อตนเองครอบครัว ชุมชน สังคม และประเทศชาติ และสามารถอยู่ร่วมกับผู้อื่นได้อย่างมีความสุข กับเพื่อให้บุคคลมีทักษะการเรียนรู้ทักษะอาชีพ และทักษะชีวิตที่สอดคล้องและเท่าทันพัฒนาการของ

โลกและมีโอกาสพัฒนาหรือเพิ่มพูนทักษะของตนให้สูงขึ้นหรือปรับเปลี่ยนทักษะของตนตามความถนัดหรือความจำเป็น⁵⁹ โดยกำหนดให้กรมมีหน้าที่ส่งเสริมการเรียนรู้ดังต่อไปนี้

- (1) การเรียนรู้ตลอดชีวิต
- (2) การเรียนรู้เพื่อการพัฒนาตนเอง
- (3) การเรียนรู้เพื่อคุณวุฒิตามระดับ

นอกจากการส่งเสริมการเรียนรู้ข้างต้น กรมอาจจัดให้มีการส่งเสริมการเรียนรู้ในรูปแบบอื่นที่จะก่อให้เกิดประโยชน์แก่ประชาชน⁶⁰ ในส่วนของการจัดการส่งเสริมการเรียนรู้สู่ทุกคน ทุกวัยเพื่อให้เกิดการเรียนรู้ได้ตลอดชีวิต ให้คำนึงถึงแนวทาง⁶¹ ดังนี้

- 1) ดำเนินการโดยวิธีการใด ๆ เพื่อกระตุ้นให้บุคคลเฝ้าหาความรู้ในเรื่องที่ตนสนใจ และสร้างสมรรถนะในการเรียนรู้ผ่านระบบเทคโนโลยีสารสนเทศที่เป็นปัจจุบันได้ด้วยตนเอง ในทุกเวลา อย่างรู้เท่าทัน และเข้าถึงแหล่งเรียนรู้ทุกประเภทได้โดยง่ายในเวลาที่เหมาะสมโดยไม่มี ภาระค่าใช้จ่ายเกินสมควร
- 2) จัดให้มีและพัฒนาแหล่งเรียนรู้เพื่อให้บุคคลสามารถเรียนรู้ตลอดชีวิตได้โดยสะดวก โดยไม่มีข้อกำหนดหรือเงื่อนไขใด ๆ ที่อาจเป็นอุปสรรคต่อการเรียนรู้หรือมีลักษณะเป็นการไม่เกื้อหนุนให้มีการเรียนรู้ตลอดชีวิต
- 3) จัดหรือส่งเสริมให้ภาคีเครือข่ายจัดหรือร่วมกันจัดให้บุคคลในครอบครัวและชุมชนมีนิสัยรักการอ่านหรือการเรียนรู้รวมทั้งจัดให้มีแหล่งเสริมการอ่านและการเรียนรู้ในชุมชน
- 4) ส่งเสริมและสนับสนุนให้ผู้อำนวยการในภูมิภาคในภูมิภาคโท่งถิ่นและภาคีเครือข่าย
- 5) มีส่วนร่วมในการจัดการเรียนรู้และเผยแพร่ภูมิภาคโท่งถิ่น เพื่อให้เกิดการเรียนรู้ตลอดชีวิต

จากวัตถุประสงค์ ประเภทของการส่งเสริมและการจัดการส่งเสริมการเรียนรู้ ซึ่งเห็นว่าร่างพระราชบัญญัติการส่งเสริมการเรียนรู้จะดำเนินการได้ต้องอาศัยความร่วมมือทั้งภาครัฐ เอกชน ประชาชนและเครือข่ายต่าง ๆ ดังนั้นการสร้างระบบนิเวศเพื่อส่งเสริมการเรียนรู้ตลอดชีวิตจึงเป็นสิ่งสำคัญ ซึ่งกระบวนการหนึ่งในการสร้างระบบนิเวศที่เอื้อส่งเสริมการเรียนรู้ตลอดชีวิตได้แก่

⁵⁹ มาตรา 5 แห่งร่างพระราชบัญญัติส่งเสริมการเรียนรู้ พ.ศ.

⁶⁰ มาตรา 6 แห่งร่างพระราชบัญญัติส่งเสริมการเรียนรู้ พ.ศ.

⁶¹ มาตรา 8 แห่งร่างพระราชบัญญัติส่งเสริมการเรียนรู้ พ.ศ.

การส่งเสริมเมืองเพื่อการเรียนรู้ตลอดชีวิต ซึ่งในปัจจุบันมีการกำหนดแนวทางเพื่อเอื้อให้เกิดเมืองแห่งการเรียนรู้ข้างต้นผ่านทางองค์การระหว่างประเทศและความร่วมมือจากประเทศต่าง ๆ ดังจะกล่าวในหัวข้อต่อไป

3.1.2.4 ร่างพระราชบัญญัติส่งเสริมการเรียนรู้ตลอดชีวิต พ.ศ.กับการส่งเสริมเมืองแห่งการเรียนรู้ตลอดชีวิต

แนวทางด้านการศึกษาของยูเนสโกให้ความสำคัญของการเรียนรู้ตลอดชีวิตโดยมีการกำหนดธรรมนูญของยูเนสโกในมาตรา 7 ไว้ว่า

ประเทศสมาชิกควรจะมีการบริหารจัดการตามความเหมาะสมกับบริบทของแต่ละประเทศเพื่อวัตถุประสงค์ในการประสานความร่วมมือระหว่างองค์กรหรือหน่วยงานสำคัญภายในประเทศในด้านการศึกษา วิทยาศาสตร์และวัฒนธรรมกับองค์การยูเนสโก โดยมีคณะกรรมการแห่งชาติฯ เป็นตัวแทนของหน่วยงานและองค์กรเหล่านั้น

จะเห็นได้ว่า ประเทศสมาชิกสามารถกำหนดแนวทางการบริหารจัดการตามความเหมาะสมกับบริบทของตนเพื่อส่งเสริมการเรียนรู้ตลอดชีวิต และให้ความหมายของการเรียนรู้ตลอดชีวิตไว้อย่างกว้างว่า การเรียนรู้ตลอดชีวิตเปรียบเสมือนรากลึกในการบูรณาการของการเรียนรู้และการดำรงชีวิต โดยครอบคลุมกิจกรรมการเรียนรู้ สำหรับประชาชนทุกช่วงวัย ไม่ว่าจะเป็นเด็ก คนหนุ่มสาว ผู้ใหญ่และผู้สูงอายุ เด็กหญิงและเด็กชาย ผู้หญิงและผู้ชาย รวมถึงในทุกบริบทของชีวิต ได้แก่ ครอบครัว สถานศึกษา ชุมชน สถานที่ทำงาน และด้วยรูปแบบการเรียนรู้ที่หลากหลาย ซึ่งตอบสนองต่อความต้องการและความจำเป็นที่หลากหลาย ในขณะที่ GNLC ได้ให้คำนิยามของเมืองสำหรับการเรียนรู้คือ การเป็นพื้นที่เรียนรู้ทางสังคมของผู้คน การก่อตั้งเครือข่ายที่จัดตั้งขึ้นเพื่อช่วยเหลือรัฐบาลท้องถิ่นในการพัฒนากลยุทธ์ที่เป็นรูปธรรมในการส่งเสริมการเรียนรู้ตลอดชีวิตและส่งเสริมความเท่าเทียมทางการศึกษาของผู้คน⁶² จะเห็นได้ว่า เมืองแห่งการเรียนรู้เป็นหนึ่งในปัจจัยสำคัญที่ช่วยส่งเสริมการเรียนรู้ตลอดชีวิตได้อย่างเป็นรูปธรรมตามร่างพระราชบัญญัติส่งเสริมการเรียนรู้ตลอดชีวิต พ.ศ. ภายใต้การผสมผสานวิธีการแบบองค์รวมและวิธีการแบบหลายภาคส่วน ซึ่งรวมทุกระดับและทุกภาคส่วนย่อยเพื่อรับประกันการจัดโอกาสการเรียนรู้สำหรับทุกคน ทุกกลุ่มทุกช่วงวัยอย่างต่อเนื่องตลอดชีวิต

⁶² ดิอบาสนิส, *เรื่องเดิม*.

จากร่างพระราชบัญญัติส่งเสริมการเรียนรู้ตลอดชีวิต พ.ศ. ก้กับการส่งเสริมเมืองแห่งการเรียนรู้เพื่อการเรียนรู้ตลอดชีวิต ดังนั้นการพัฒนาเมืองจะไม่สามารถทำได้โดยปราศจากการพัฒนาทรัพยากรมนุษย์ การสร้างนิเวศของการเรียนรู้ตลอดชีวิตจึงเป็นส่วนหนึ่งของกลไกสำคัญต่อการพัฒนาเมืองอย่างยั่งยืน

3.2 บทบาทของมหาวิทยาลัยประเทศไทยและต่างประเทศในการเป็นกลไกการพัฒนาการเรียนรู้ของคนในเมือง

ในหัวข้อนี้เป็นการเปรียบเทียบบทบาทของมหาวิทยาลัยประเทศไทยและสาธารณรัฐประชาชนจีนในการเป็นกลไกการพัฒนาการเรียนรู้ของคนในเมืองอันจะนำไปสู่การนำมาปรับใช้ในการวิเคราะห์และเสนอแนะบทบาทของมหาวิทยาลัยสุโขทัยธรรมมาธิราชในการเป็นกลไกการพัฒนาจังหวัดนนทบุรีเป็นเมืองแห่งการเรียนรู้ซึ่งมีรายละเอียด ดังนี้

3.2.1 มหาวิทยาลัยพะเยากับการสนับสนุนเมืองพะเยาสู่เมืองแห่งการเรียนรู้

มหาวิทยาลัยพะเยามีบทบาทในการสนับสนุนเมืองแห่งการเรียนรู้โดยมีสาระสำคัญ ดังนี้

3.2.1.1 ความเป็นมา

การพัฒนาจังหวัดพะเยาให้เป็นเมืองแห่งการเรียนรู้ เป็นการพัฒนาเทศบาลเมืองพะเยาไปสู่การขึ้นทะเบียน “เมืองแห่งการเรียนรู้” (Learning City) ในเครือข่าย UNESCO เกิดจากการร่วมมือและผลักดันของหน่วยงานหลายฝ่าย อาทิ สถาบันนวัตกรรมและถ่ายทอดเทคโนโลยี มหาวิทยาลัยพะเยาซึ่งเป็นส่วนร่วมสำคัญในโครงการพัฒนาเมืองแห่งการเรียนรู้บนพื้นที่เทศบาลเมืองพะเยาเพื่อการเรียนรู้ตลอดชีวิต โครงการนี้ได้รับการสนับสนุนจากหน่วยบริหารและจัดการทุนด้านการพัฒนาระดับพื้นที่ (บพท.) กระทรวงการอุดมศึกษา วิทยาศาสตร์ วิจัยและนวัตกรรม ผ่านการทำงานร่วมกันของ องค์การบริหารส่วนจังหวัดพะเยา และเทศบาลเมืองพะเยา รวมไปถึงชุมชนในพื้นที่ โดยเป็นการสร้างพื้นที่การเรียนรู้ระดับเมือง สร้างนวัตกรรมการจัดการเรียนรู้ และพัฒนาทางการศึกษา สอดคล้องกับความต้องการของคนในเมืองนำไปสู่การสร้างทักษะการเรียนรู้ เพื่อพัฒนาอาชีพรายได้ และคุณภาพชีวิตของคนในพื้นที่ มหาวิทยาลัยพะเยา นำโดยผู้บริหาร คณาจารย์และนักวิจัยได้ดำเนินการวิจัยและพัฒนาจากโครงการต่าง ๆ ร่วมกับแกนนำชุมชนพะเยา และเครือข่าย เช่น องค์การบริหารส่วนจังหวัดพะเยา และเทศบาลเมืองพะเยา กองการศึกษาและกองสวัสดิการสังคมเทศบาลเมืองพะเยา ประธานหอการค้าจังหวัดพะเยา เพื่อผลักดันเมืองพะเยาให้เป็นเมืองแห่งการเรียนรู้ตลอด

ชีวิตสำหรับคนทุกคน ทุกช่วงวัย และ ร่วมขับเคลื่อนเมืองพะเยาเป็นสมาชิกเมืองแห่งการเรียนรู้ตลอดชีวิตของยูเนสโก⁶³

3.2.1.2 วิสัยทัศน์และพันธกิจ

ชุดโครงการพัฒนาเมืองแห่งการเรียนรู้บนพื้นที่เทศบาลเมืองพะเยาอยู่บนพื้นฐานของหลักเกณฑ์ของยูเนสโกเพื่อพัฒนาเทศบาลเมืองพะเยาไปสู่การขึ้นทะเบียนเมืองแห่งการเรียนรู้ (Learning City) ของยูเนสโก (UNESCO) จึงกำหนดการดำเนินงาน 3 ส่วนหลัก ได้แก่ การพัฒนาระบบบริหารจัดการ การสร้างเครื่องมือแห่งการเรียนรู้ การออกแบบพื้นที่แห่งการเรียนรู้ โดยมีวิสัยทัศน์ (Vision) ของมหาวิทยาลัยพะเยา คือ มหาวิทยาลัยสร้างปัญญา เพื่อนวัตกรรมชุมชนสู่สากล สำหรับพันธกิจ (Mission) นั้นตามพระราชบัญญัติมหาวิทยาลัยพะเยา พ.ศ. 2553 หมวด 1 มาตรา 6 ได้ระบุให้มหาวิทยาลัยพะเยา “ให้การศึกษา ส่งเสริม และพัฒนาวิชาการและวิชาชีพชั้นสูง ทำการสอน ทำการวิจัย ให้บริการทางวิชาการแก่สังคม ให้โอกาสทางการศึกษาแก่ประชาชน และทำนุบำรุงศิลปและวัฒนธรรม เพื่อประโยชน์ต่อการพัฒนาชุมชน สังคม และประเทศชาติ” ซึ่งแยกออกได้เป็น 5 พันธกิจประกอบด้วย

ประการที่หนึ่ง ผลิตกำลังคนที่มีสมรรถนะและทักษะแห่งอนาคต

ประการที่สอง วิจัยและนวัตกรรมพัฒนาเศรษฐกิจและสังคม

ประการที่สาม บริการวิชาการด้วยองค์ความรู้และนวัตกรรม

ประการที่สี่ ทำนุบำรุงศิลปและวัฒนธรรมและสืบสานเอกลักษณ์ความเป็นไทย

ประการที่ห้า บริหารจัดการทันสมัยมีประสิทธิภาพ โปร่งใส และมีธรรมาภิบาล

3.2.1.3 ผู้มีส่วนเกี่ยวข้อง

ผู้มีส่วนเกี่ยวข้องของมหาวิทยาลัยพะเยาในการพัฒนาเมืองบนพื้นที่เทศบาลเมืองพะเยา เพื่อการเรียนรู้ตลอดชีวิต เป็นการเรียนรู้ผ่านการทำงานร่วมกัน 3 ฝ่าย ได้แก่

ฝ่ายที่หนึ่ง: สถาบันการศึกษา ซึ่งมีบทบาทสำคัญในการสร้างองค์ความรู้ กำหนดนโยบาย ทั้งผู้บริหาร คณาจารย์ นักศึกษา

ฝ่ายที่สอง: ชุมชน ได้แก่ ประชาชนทั่วไป นักศึกษา

ฝ่ายที่สาม: องค์กรเครือข่าย เช่น ชุมชนเทศบาลเมืองพะเยา สภาเด็ก ชุมชนผู้สูงอายุ จังหวัดพะเยา เป็นต้น

⁶³ มหาวิทยาลัยพะเยา, Phayao Learning City จังหวัดพะเยาเข้าสู่การเป็นเครือข่าย UNESCO, ค้นวันที่ 12 พฤษภาคม 2565 จาก <https://up.ac.th/th/NewsRead.aspx?itemID=25035>

3.2.1.4 การดำเนินการ

การขับเคลื่อนเมือง มหาวิทยาลัยพะเยามีบทบาท ดังนี้

1) ลักษณะการดำเนินการ

การดำเนินการขับเคลื่อนเมืองพะเยาให้เป็นสมาชิกเมืองแห่งการเรียนรู้ตลอดชีวิตของยูเนสโกภายใต้บริบทของมหาวิทยาลัยพะเยาพบว่าการดำเนินการอย่างต่อเนื่องและเป็นรูปธรรมโดยเน้นที่การขับเคลื่อนผ่านกิจกรรมต่าง ๆ ตั้งแต่ปี 2563-2565 ตัวอย่างกิจกรรมโครงการ Phayao Learning City มีดังนี้

(1) โครงการ Phayao Learning City ปี 2563

มหาวิทยาลัยพะเยา เริ่มก่อตั้งมหาวิทยาลัย พ.ศ. 2553 เป็นมหาวิทยาลัยซึ่งตั้งอยู่ในพื้นที่อำเภอเมืองพะเยา ภาณิธานของมหาวิทยาลัย เพื่อ “ปัญญาเพื่อความเข้มแข็งของชุมชน” และด้วยวิสัยทัศน์ “มหาวิทยาลัยสร้างปัญญา เพื่อนวัตกรรมชุมชน สู่สากล” เพื่อสอดคล้องกับภาณิธาน วิสัยทัศน์ ทำให้มหาวิทยาลัยพะเยานำโดยอธิการบดีมหาวิทยาลัยพะเยา พร้อมด้วยคณะผู้บริหารมหาวิทยาลัยพะเยา เข้าร่วมประชุม “พะเยาเมืองแห่งการเรียนรู้ Learning City Forum ครั้งที่ 1” เพื่อสร้างการรับรู้ ความเข้าใจให้กับชุมชน โดยร่วมกับ นายกเทศมนตรีเมืองพะเยา วัตถุประสงค์ของกิจกรรมเพื่อ พร้อมพัฒนาคนในเมืองให้มีคุณลักษณะที่พึงประสงค์ในปัจจุบันและอนาคต มุ่งหวังจะลดความไม่เท่าเทียมทางการศึกษาที่เกิดขึ้นบนพื้นที่เมืองพะเยา เพื่อสร้างการเรียนรู้ตลอดชีวิต โดยที่ผ่านมามหาวิทยาลัยไม่เพียงแต่จัดการเรียนการสอน การพัฒนาแต่ยังพยายามสร้างวิถีแห่งการเรียนรู้ร่วมกับท้องถิ่นในอำเภอต่าง ๆ ผ่านโครงการ “1 คณะ 1 โมเดล” และพัฒนาต่อมาเป็น “1 คณะ 1 สัญลักษณ์ความสำเร็จ” ในปีแรกภายใต้ความร่วมมือของทุกภาคส่วนไม่ว่าจะเป็นมหาวิทยาลัยและชุมชน องค์กรเครือข่ายจากความสำเร็จของโครงการมีการนำความรู้จากโครงการ เพื่อเตรียมความพร้อมและต่อยอดในการนำพาเมืองพะเยาไปสู่จุดหมายปลายทาง และได้เข้าเป็นสมาชิกเมืองแห่งการเรียนรู้ของ UNESCO โดยในการดำเนินโครงการวิจัยรอบครึ่งปีของโครงการ “การพัฒนาเมืองแห่งการเรียนรู้บนพื้นที่เทศบาลเมืองพะเยา เพื่อการเรียนรู้ตลอดชีวิต” ภายในระยะเวลา 6 เดือนมีการแลกเปลี่ยนเรียนรู้การดำเนินกิจกรรม พะเยาเมืองแห่งการเรียนรู้ ร่วมกับชุมชนเทศบาลเมืองพะเยา สภาคเด็ก และชุมชนผู้สูงอายุจังหวัดพะเยา ตลอดจนกิจกรรมมอบโมเดล “บ้านดิน กรีนรูฟ ริมกว๊าน” การมีส่วนร่วมของทุกภาคส่วนที่มีจุดมุ่งหมาย

เดียวกัน คือการเข้าเป็นสมาชิกเมืองแห่งการเรียนรู้ของ UNESCO และสร้างการเรียนรู้ตลอดชีวิตของคนพะเยา⁶⁴

(2) การดำเนินงานโครงการ Phayao Learning City ปี 2564

การดำเนินงานโครงการ Phayao Learning City ปี 2564 มีสาระสำคัญ ดังนี้

(2.1) ทีมนักวิจัยจากโครงการ Phayao Learning City คณะศิลปศาสตร์พร้อมด้วยทีมนักวิจัยจากคณะสถาปัตยกรรมศาสตร์ คณะพลังงานและสิ่งแวดล้อม และสถาบันนวัตกรรมและถ่ายทอดเทคโนโลยี ได้ร่วมมือกับคนในชุมชน เพื่อพัฒนาเมืองแห่งการเรียนรู้ภายใต้โครงการพัฒนาเมืองแห่งการเรียนรู้ Phayao Learning City ปีที่ 2 มีหัวข้อดังนี้

พัฒนาแหล่งเรียนรู้ (Learning Space of Phayao Learning City Network) จำนวน 3 แห่ง ได้แก่ สวนนันทา แหล่งเรียนรู้การทำสบู่สมุนไพร บ้านงานใบไม้ศิริสุข แหล่งเรียนรู้การทำงานใบไม้จากวัสดุธรรมชาติ และบ้านดินคำปู่ Live & Learn Mud House แหล่งเรียนรู้การปั้นดินและเตาพิซซา

(2.2) พัฒนาหลักสูตรท้องถิ่นและสร้างนวัตกรรมชุมชนรวมถึงนักรุกกิจน่อยร่วมกับผู้อำนวยการกองการศึกษาผู้อำนวยการกองสวัสดิการสังคม นายกเทศบาลเมืองพะเยา และทีมงานเทศบาลเมืองพะเยา

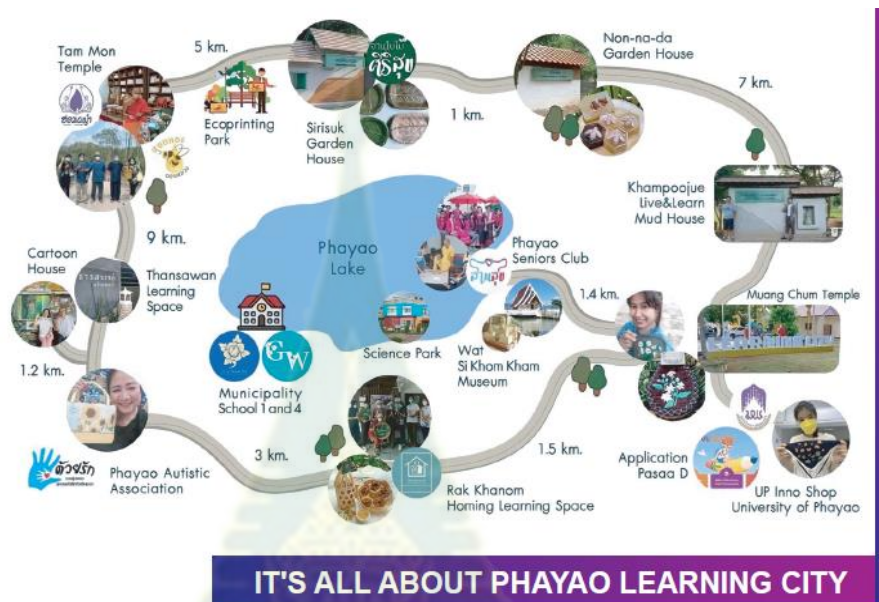
(2.3) การขายสินค้าของผู้เรียนจากโครงการ Phayao Learning City มีเงินปันผลเกิดขึ้น โดยมอบให้แก่ นายกเทศบาลเมืองพะเยา ประธานศูนย์พัฒนาคุณภาพชีวิตและส่งเสริมอาชีพ (ศพอส.) กลุ่มसानใจฮัก และ ผู้อำนวยการกองสวัสดิการสังคม

จากโครงการข้างต้น ความสำเร็จที่เกิดขึ้นเกิดจาก บทบาทและหลักการของมหาวิทยาลัยพะเยาคือทำงานร่วมกับชุมชน ภายใต้ปณิธานที่ว่า “ปัญญาเพื่อความเข้มแข็งของชุมชน” ประกอบกับการเป็นมหาวิทยาลัยในกลุ่มมหาวิทยาลัยเพื่อการพัฒนาพื้นที่ (Area Based University) จึงมีการร่วมมือกับองค์การบริหารส่วนจังหวัดพะเยา และเทศบาลเมืองพะเยา พัฒนาจังหวัดพะเยาตามวิสัยทัศน์ของมหาวิทยาลัยกับจังหวัดพะเยาจนเกิดชุมชนเข้มแข็ง

(2.4) การจดวิสาหกิจชุมชนกลุ่มसानใจฮักและกลุ่มรักขนม และสร้างเส้นทางการเรียนรู้ (Learning Route) ประกอบด้วยแหล่งเรียนรู้ เช่น ชมรมผู้ปกครองบุคคล

⁶⁴ มหาวิทยาลัยพะเยา, ม.พะเยา จัดกิจกรรม พะเยาเมืองแห่งการเรียนรู้ Learning City Forum ครั้งที่ 1 อนาคตหวังเป็นสมาชิกเมืองแห่งการเรียนรู้ของ UNESCO, คำนวนที่ 12 พฤษภาคม 2565 จาก <https://www.up.ac.th/th/NewsRead.aspx?itemID=22833>

ออตติค บ้านรักขนม วัดเมืองชุม ศูนย์พัฒนาอาชีพและส่งเสริมผู้สูงอายุ อุทยานวิทยาศาสตร์ริม
กว๊านพะเยา บ้านดินคำปู้จู้ โรงเรียนเทศบาล 1 โรงเรียนเทศบาล 4 สวนนงนดา บ้านสวนจางไบไม้
ศิริสุข และวัดบ้านต้า



ภาพที่ 3.1 พื้นที่การเรียนรู้ (Learning Spaces)⁶⁵

ที่มา: มหาวิทยาลัยพะเยา, 2565.

เส้นทางการเรียนรู้ที่มาจากโครงการเหล่านี้เป็นโครงการต่อเนื่อง
ในปี 2563 ซึ่งจะเป็นการสร้างการรับรู้ การสร้างเครือข่าย และลงพื้นที่เพื่อนำร่องมุ่งสู่การเป็นเมือง
แห่งการเรียนรู้ แต่ใน พ.ศ. 2564 – 2565 เพื่อเป็นแนวทางในการเข้าสู่ UNESCO จึงมุ่งเน้นการ
ยกระดับการดำเนินงานเครือข่ายความร่วมมือ และพัฒนาระบบให้เข้มแข็งมากยิ่งขึ้น โดยการ
ดำเนินงานจะส่งเสริมการเรียนรู้ในที่ทำงาน และการนำเทคโนโลยีมาใช้ในการเรียนรู้ เพื่อนำไปสู่การ
ยกระดับเป็น Creative City และ Smart City ต่อไป

⁶⁵ มหาวิทยาลัยพะเยา, โครงการ Phayao Learning City ได้รับรางวัลระดับ Platinum
รางวัลสนับสนุนพื้นที่การเรียนรู้ (Learning Space) กิจกรรม Pitching มหาวิทยาลัยพะเยา, คัน
วันที่ 12 พฤษภาคม 2565 จาก <https://www.up.ac.th/TH/NewsRead.aspx?itemID=24473>

(2.5) มหาวิทยาลัยพะเยาจัดกิจกรรม “กินล่ำ ยามเจ้า พะเยา Learning City”⁶⁶

กิจกรรมนี้เป็นการขยายรูปแบบความสำเร็จ โดยเน้นสนับสนุนให้คนพะเยาสร้างรายได้จากอาหารท้องถิ่น การแสดงออกถึงวิถีชีวิตคนพะเยา และเป็นพื้นที่ของการประชาสัมพันธ์อาหารท้องถิ่น เพื่อเป็นการสร้างเมืองแห่งการเรียนรู้ เพื่อประชาสัมพันธ์วัฒนธรรมอาหารและสมุนไพรในเมืองพะเยา โดยการร่วมมือจากองค์การบริหารส่วนจังหวัดพะเยา รองอธิการบดีฝ่ายวิจัยและนวัตกรรม ผู้อำนวยการสถาบันนวัตกรรมและถ่ายทอดเทคโนโลยีและบุคลากรมหาวิทยาลัยพะเยา พร้อมด้วยนายกเทศมนตรีเมืองพะเยา รองปลัดองค์การบริหารส่วนจังหวัดพะเยา ผู้อำนวยการกองสวัสดิการสังคม เทศบาลเมืองพะเยา และผู้อำนวยการกองการศึกษาเทศบาลเมืองพะเยารวมไปถึงเจ้าหน้าที่จากองค์การบริหารส่วนจังหวัดพะเยาเทศบาลเมืองพะเยาเข้าร่วมกิจกรรมบริเวณริมกว๊านพะเยา

(2.6) จากการผลักดันจังหวัดพะเยาให้เป็นเมืองแห่งการเรียนรู้ในเครือข่าย UNESCO มหาวิทยาลัยพะเยามีการเตรียมความพร้อมและการรวบรวมการดำเนินงานทั้งหมดเพื่อส่งใบสมัครให้พะเยาเข้าสู่การเมืองแห่งการเรียนรู้ในการเข้าสู่เครือข่าย UNESCO ในเดือนพฤศจิกายน พ.ศ. 2564

(3) การดำเนินงานโครงการ Phayao Learning City ในปี 2565

ในปี 2565 วันที่ 23 กุมภาพันธ์ 2565 มหาวิทยาลัยพะเยาจัดงานเฉลิมฉลองพะเยาเมืองแห่งการเรียนรู้ Learning City เพื่อเข้าสู่ UNESCO ผู้บริหารมหาวิทยาลัยพะเยา ซึ่งได้รับความร่วมมือจากองค์การบริหารส่วนจังหวัดพะเยา เทศบาลเมืองพะเยา และประชาชนชาวจังหวัดพะเยา โดยงานเฉลิมฉลองพะเยาเมืองแห่งการเรียนรู้ Learning City เพื่อเข้าสู่ UNESCO โดยภายในงานได้มีการจัดงาน Hackathon ตลาดชุมชน ภายใต้การออกแบบสินค้ารักษ์สิ่งแวดล้อม (BCG Model)⁶⁷ นอกจากนี้ยังมีกิจกรรมต่าง ๆ ดังนี้

กิจกรรมร่วมแลกเปลี่ยนเรียนรู้การดำเนินกิจกรรมพะเยาเมืองแห่งการเรียนรู้

⁶⁶ มหาวิทยาลัยพะเยา, มหาวิทยาลัยพะเยา “กินล่ำ ยามเจ้า พะเยา Learning City” สร้างเมืองแห่งการเรียนรู้ เผยแพร่วัฒนธรรมอาหารและสมุนไพรในเมืองพะเยา, ค้นวันที่ 12 พฤษภาคม 2565 จาก <https://www.up.ac.th/TH/NewsRead.aspx?itemID=24721>

⁶⁷ It's all about Phayao Learning city หน้า 19 First published 2021 by Phayao Learning City Team

โครงการ “กลไกการบริหารและพัฒนาเส้นทางแห่งการเรียนรู้ในเขตเมืองพะเยาเพื่อพัฒนาคุณภาพชีวิตของแรงงานนอกระบบด้วย BCG โมเดล” ที่มีฐานคิดและฐานการทำงานจาก BCG โมเดล โครงการ 1 คณะ 1 สัญลักษณ์ความสำเร็จ มหาวิทยาลัยพะเยา

การรวมกลุ่มชุมชนใหม่ อาทิ ตัวแทนจาก 14 ชุมชนมารวมกันนำไปสู่กลุ่มใหม่ ภายใต้ชื่อ สานใจฮัก

สร้างกิจกรรมการเรียนรู้เชื่อมโยงกับหน่วยกิตของมหาวิทยาลัยพะเยา และสร้างรายได้ได้ด้วยตนเอง

การยกระดับคุณภาพชีวิตทางด้านจิตใจและพัฒนา คุณภาพชีวิตด้านเศรษฐกิจ

รายได้ครัวเรือน หรือ ชุมชน เพิ่มขึ้น 5% เกิดผลิตภัณฑ์ใหม่เป็นผลลัพธ์จากภาคีเครือข่ายทั้งหมดที่มีเป้าหมายเดียวกัน

การลด Carbon Credit อย่างน้อย 10% จากการเรียนรู้บนเส้นทางการเรียนรู้พะเยา Learning City โดยผลิตภัณฑ์อยู่บนพื้นฐานภูมิปัญญาเดิมแต่สามารถช่วยลด Carbon Credit ซึ่งกลุ่มเป้าหมายของโครงการเป็น กลุ่มสูงวัย แรงงานนอกระบบ แม่เลี้ยงเดี่ยว เด็กพิการ ซึ่งมีจำนวนรวมกันมากกว่า 12% ของประชากรจังหวัดพะเยา โดยใช้กลไกการบริหารเมืองร่วมกันระหว่างสถาบันการศึกษา และองค์กรปกครองส่วนท้องถิ่น หลักสูตร การเรียนรู้ตลอดชีวิตที่มีชุมชนท้องถิ่นเป็นฐาน (Local Study) บนพื้นฐาน BCG โมเดล และพื้นที่สร้างสรรค์การเรียนรู้เป็นเครื่องมือ ทั้งนี้จุดเด่นของมหาวิทยาลัยพะเยาอยู่ในพื้นที่ที่มีความเข้มแข็งทางวัฒนธรรมและสิ่งแวดล้อม ดังนั้นการพัฒนาเศรษฐกิจสีเขียว BCG โมเดล จึงเป็นเรื่องที่สอดคล้องกับปณิธานและความมุ่งมั่นของมหาวิทยาลัยพะเยาจะทำให้เกิดการพัฒนาที่ยั่งยืนต่อไป

การยกระดับความรู้ ทักษะ และความคิดสร้างสรรค์ กระบวนการมีส่วนร่วมของคนในชุมชน ผ่านการเรียนรู้แบบ Cross- learning community เป็นการนำคนต่างช่วงวัยต่างชุมชนมาเรียนรู้ร่วมกัน เกิดการแลกเปลี่ยนความรู้ท้องถิ่น วิถีชีวิตและวัฒนธรรม

กิจกรรมใน หลักสูตร “UP to Upskill/Reskill/Newskill” เป็นการพัฒนากลุ่มแรงงานนอกระบบทุกเพศทุกวัย ผ่านทั้งออนไลน์และออฟไลน์ ผู้เรียนสามารถเก็บจำนวนชั่วโมงเป็นหน่วยกิต (Credit Bank) ของมหาวิทยาลัยพะเยาได้และ ด้วยแนวคิด UNESCO “เมืองพะเยาบริหารร่วมกัน มีความอุดมสมบูรณ์ของแหล่งเรียนรู้ ไม่ทิ้งใครไว้ข้างหลัง และสร้างรายได้” มหาวิทยาลัยเริ่มจากสร้างหลักสูตรการเรียนรู้ ให้กับกลุ่มแรงงานนอกระบบที่มีสภาพร่างกายปกติและพิการและไม่ได้รับการศึกษาในระดับมหาวิทยาลัย ผู้เรียนสามารถถ่ายโอนหน่วยชั่วโมงเรียนรู้เป็นหน่วยกิตของมหาวิทยาลัยพะเยา เพื่อยื่นขอปริญญาบัตรหรือ ประกาศนียบัตรจากมหาวิทยาลัยต่อไปได้

การดำเนินโครงการ 3 โครงการย่อยร่วมกับภาคีเครือข่ายกับมหาวิทยาลัยพะเยา ได้แก่ 1) การพัฒนาระบบและกลไกการบริหารจัดการเมืองและพื้นที่การเรียนรู้ของเมืองพะเยา ด้วย BCG โมเดล เพื่อเศรษฐกิจสร้างสรรค์และสังคมที่ยั่งยืน 2) การพัฒนาเครื่องมือการเรียนรู้บนพื้นฐาน BCG โมเดล เพื่อยกระดับคุณภาพชีวิต ด้านเศรษฐกิจให้แรงงานนอกระบบบนเส้นทางแห่งการเรียนรู้ พะเยา Learning City 3) การสร้างสรรค์เส้นทางและพื้นที่กิจกรรมการเรียนรู้ในเขตพื้นที่เมืองพะเยาด้วยการออกแบบ ทางสถาปัตยกรรมเพื่อสนับสนุนการพัฒนาเส้นทางแห่งการเรียนรู้จังหวัดพะเยาตามแนวทาง BCG โมเดล

งาน “การขับเคลื่อนการพัฒนาเมืองและกลไกการเติบโตใหม่: สถาบันพัฒนาเมืองและนโยบายสาธารณะ” โดยรัฐมนตรีว่าการกระทรวงการอุดมศึกษา วิทยาศาสตร์ วิจัยและนวัตกรรม (อว.) และ ผู้บริหาร หน่วยบริหารและจัดการทุนด้านการพัฒนาระดับพื้นที่ (บพท.) ได้จัดพิธีเปิด สถาบันพัฒนาเมืองและนโยบายสาธารณะ (City Transformation & Public Policy Institute: CTPI) ในงานนี้คณาจารย์จากมหาวิทยาลัยพะเยายังเข้าร่วมเสวนาแลกเปลี่ยน ในหัวข้อ “งานวิจัยกับการขับเคลื่อนการพัฒนาเมืองและกลไกการเติบโตใหม่” ถ่ายทอดสดผ่าน Page Facebook⁶⁸

2) ความสำเร็จ

มหาวิทยาลัยพะเยามีการดำเนินการอย่างต่อเนื่องและเป็นรูปธรรมโดยเน้นที่การขับเคลื่อนผ่านกิจกรรมต่าง ๆ ประกอบกับการผลักดันร่วมมือจากหน่วยงานทั้งภาครัฐและเอกชนรวมทั้งภาคองค์กรเครือข่ายต่าง ๆ ที่มีการร่วมมืออย่างเข้มแข็ง ตั้งแต่ปี 2563-2565 ส่งผลให้เมืองพะเยาเมืองเป็นเมืองแห่งการเรียนรู้ ภายใต้ UNESCO นอกจากนี้กิจกรรมต่าง ๆ ยังมีการขับเคลื่อนอย่างต่อเนื่องเพื่อความยั่งยืน ตัวอย่างความสำเร็จ อาทิ โครงการ Phayao Learning City ได้รับรางวัลระดับ Platinum รางวัลสนับสนุนพื้นที่การเรียนรู้ ดังรูป

⁶⁸ มหาวิทยาลัยพะเยา, Phayao Learning City งานวิจัยกับการขับเคลื่อนการพัฒนาเมืองและกลไกการเติบโตใหม่, คำนวันที่ 12 พฤษภาคม 2565 จาก <https://www.up.ac.th/th/NewsRead.aspx?itemID=25350>



ภาพที่ 3.2 โครงการ Phayao Learning City ได้รับรางวัลระดับ Platinum รางวัลสนับสนุนพื้นที่การเรียนรู้⁶⁹

ที่มา: มหาวิทยาลัยพะเยา, 2565.

โดยมีตัวอย่างโครงการที่ประสบความสำเร็จ เช่น โครงการ Phayao Learning City ที่ได้รับรางวัลระดับ Platinum รางวัลสนับสนุนพื้นที่การเรียนรู้ (Learning Space)⁷⁰ โดยความสำเร็จจากโครงการทำให้ได้มาถึงเส้นทางเมืองการเรียนรู้พะเยา ประกอบด้วยแหล่งเรียนรู้ 11 แห่ง ได้แก่ อำเภอเมืองจังหวัดพะเยา ประกอบด้วย ชมรมผู้ปกครองออทิสติก บ้านรักชนม วัดเมืองชุม การพัฒนาอาชีพ และส่งเสริมผู้สูงอายุ อุทยานวิทยาศาสตร์ริมขั้วพะเยา บ้านดินคำปู่จู้ โรงเรียนเทศบาล 1 โรงเรียนเทศบาล 4 สวนนันทดา, บ้านสวนจันทร์ไบศรีสุข เป็นต้น ผู้สนใจสามารถเดินทางไปตามเส้นทางเพื่อเรียนรู้ทักษะที่หลากหลายผ่านจุดเด่นของแต่ละชุมชน โครงการเมืองการเรียนรู้พะเยาได้รับทุนสนับสนุนจากหน่วยบริหารจัดการและพัฒนาพื้นที่ (ธปท.) และสำนักงานคณะกรรมการวิทยาศาสตร์วิจัยและนวัตกรรม (สพว.) กระทรวงการอุดมศึกษา วิทยาศาสตร์ วิจัยและนวัตกรรม

⁶⁹ มหาวิทยาลัยพะเยา, Phayao Learning City งานวิจัยกับการขับเคลื่อนการพัฒนาเมืองและกลไกการเติบโตใหม่, คำนวันที่ 12 พฤษภาคม 2565 จาก <https://www.up.ac.th/th/NewsRead.aspx?itemID=25350>

⁷⁰ มหาวิทยาลัยพะเยา, โครงการ Phayao Learning City ได้รับรางวัลระดับ Platinum รางวัลสนับสนุนพื้นที่การเรียนรู้ (Learning Space), คำนวันที่ 12 พฤษภาคม 2565 จาก <https://www.up.ac.th/th/NewsRead.aspx?itemID=26018>

3.2.2 มหาวิทยาลัยเชียงใหม่กับการพัฒนาเมืองเชียงใหม่นครแห่งการเรียนรู้เพื่อการพัฒนาเมืองพลวัตที่ยั่งยืน

มหาวิทยาลัยเชียงใหม่กับการพัฒนาเมืองเชียงใหม่นครแห่งการเรียนรู้เพื่อการพัฒนาเมืองพลวัตที่ยั่งยืนมีสาระสำคัญ ดังนี้

3.2.2.1 ความเป็นมา

มหาวิทยาลัยเชียงใหม่เห็นความสำคัญของเมืองแห่งการเรียนรู้ และเห็นว่าหากจะเดินไปสู่เป้าหมายการพัฒนาอย่างยั่งยืนจำเป็นต้องสร้างสังคมการเรียนรู้ตลอดชีวิตให้เกิดขึ้นทำให้มหาวิทยาลัยจึงเกิดการปรับตัวและเปลี่ยนแปลงเพื่อให้สอดคล้องกับความต้องการในการพัฒนาศักยภาพและทรัพยากรมนุษย์อย่างแท้จริง โดยมหาวิทยาลัยได้มีการจัดทำแผนพัฒนาการศึกษามหาวิทยาลัยเชียงใหม่ระยะที่ 13 (พ.ศ. 2566-2570) ให้สอดคล้องกับแผนที่เกี่ยวข้อง⁷¹ ดังนี้

1) แผนพัฒนาเศรษฐกิจและสังคมแห่งชาติ ฉบับที่ 13 ปรากฏในหมวดหมู่ที่ 8 เรื่อง พื้นที่เมืองอัจฉริยะที่น่าอยู่ ปลอดภัย เด็ดขาดได้อย่างยั่งยืน

2) แผนยุทธศาสตร์ชาติ 20 ปี

ยุทธศาสตร์ชาติที่ 3 การพัฒนาและเสริมสร้างศักยภาพ

ประเด็นที่ 2 การพัฒนาศักยภาพคนตลอดช่วงชีวิต

ประเด็นที่ 3 ปฏิรูปกระบวนการเรียนรู้ที่ตอบสนองต่อการเปลี่ยนแปลงใน

ศตวรรษที่ 21

ประเด็นที่ 6 การสร้างสภาพแวดล้อมที่เอื้อต่อการพัฒนาและเสริมสร้าง

ศักยภาพทรัพยากรมนุษย์

ยุทธศาสตร์ชาติที่ 4 การสร้างโอกาสความเสมอภาคและเท่าเทียมกันทาง

สังคม

ประเด็นที่ 1 การลดความเหลื่อมล้ำ สร้างความเป็นธรรมในทุกด้าน

3) แผนพัฒนาเศรษฐกิจและสังคมแห่งชาติ ฉบับที่ 13

หมวดหมู่ที่ 12 กำลังคนที่มีสมรรถนะสูง มุ่งเรียนรู้อย่างต่อเนื่องตอบโจทย์

การพัฒนาแห่งอนาคต

⁷¹ มหาวิทยาลัยเชียงใหม่, แผนพัฒนาการศึกษามหาวิทยาลัยเชียงใหม่ ระยะที่ 13 (พ.ศ. 2566-2570), ค้นวันที่ 12 พฤษภาคม 2565 จาก https://planning.oou.cmu.ac.th/wp-content/uploads/2022/05/2022-05-25_16-07-06_-13--2.pdf

4) แผนปฏิรูปประเทศด้านการศึกษา

เรื่องที่ 1 การปฏิรูประบบการศึกษาและการเรียนรู้โดยรวมของประเทศ

เรื่องที่ 3 การปฏิรูปเพื่อลดความเหลื่อมล้ำทางการศึกษา

เรื่องที่ 5 การปฏิรูปการจัดการเรียนการสอนเพื่อตอบสนองการเปลี่ยนแปลง

ในศตวรรษที่ 21

เรื่องที่ 7 การปฏิรูปการศึกษาและการเรียนรู้โดยการพลิกโฉมด้วยระบบ

ดิจิทัล

5) ยุทธศาสตร์ รวน. 2566-2570

ยุทธศาสตร์ที่ 4 การพัฒนากำลังคนและสถาบันด้านวิทยาศาสตร์ วิจัยและนวัตกรรมให้เป็นฐานการขับเคลื่อนการพัฒนาเศรษฐกิจและสังคมของประเทศแบบก้าวกระโดดและอย่างยั่งยืน โดยใช้วิทยาศาสตร์ การวิจัย และนวัตกรรม

6) แผนด้านการอุดมศึกษาเพื่อผลิตและพัฒนาากำลังคนของประเทศ พ.ศ.

2564 -2570

กลยุทธ์ที่ 1 พัฒนาศักยภาพคน (Capacity Building)

กลยุทธ์ที่ 3 จัดระบบอุดมศึกษาใหม่ (Higher Education Transformation)

ในส่วนของแผนพัฒนาการศึกษามหาวิทยาลัยเชียงใหม่ ระยะเวลาที่ 13 (พ.ศ. 2566 - 2570) มีเป้าหมายเพื่อขับเคลื่อนมหาวิทยาลัยเชียงใหม่โดยรวมเป็นแผนที่ได้จัดทำขึ้นในลักษณะแผนกลยุทธ์ที่ตอบสนองต่อความต้องการของผู้มีส่วนได้ส่วนเสีย ทั้งในระดับพื้นที่และประเทศ ตั้งแต่ นักศึกษา ผู้เรียน ผู้ใช้บัณฑิต ชุมชน/สังคม องค์กรของรัฐ เป้าหมายการพัฒนาที่ยั่งยืน (SDGs) มหาวิทยาลัยจึงได้กำหนดความท้าทายเชิงกลยุทธ์ 6 ข้อ โดยมีข้อที่เกี่ยวข้องกับการพัฒนาเมืองแห่งการเรียนรู้เพื่อการเรียนรู้ตลอดชีวิต มีรายละเอียด ดังนี้

ข้อหนึ่ง การพัฒนาหลักสูตรและระบบการจัดการศึกษาที่ตอบโจทย์ทุกความต้องการ และเพิ่มช่องทางเรียนรู้ที่หลากหลายเพื่อผลิตบัณฑิต ผู้เรียน หรือทรัพยากรมนุษย์ที่ตรงตามความต้องการของตลาดแรงงาน และมีทักษะความเป็นพลเมืองโลก

ข้อสอง การเพิ่มความยืดหยุ่นและความคล่องตัวในการบริหารจัดการ และการสร้างรูปแบบการทำงานใหม่ เพื่อสนับสนุนการทำงานในทุกพันธกิจ เพื่อให้สามารถก้าวทันความเปลี่ยนแปลงของโลก การปรับระบบงานต่าง ๆ ในมหาวิทยาลัยให้เป็นรูปแบบดิจิทัลอย่างสมบูรณ์ รวมถึงการสร้างระบบบริหารจัดการข้อมูลอัจฉริยะ

ข้อสาม การนำองค์ความรู้ผ่านกระบวนการสร้างนวัตกรรมแบบเปิดไปบูรณาการใช้ประโยชน์ที่ตอบโจทย์ความต้องการของพื้นที่ ภูมิภาค ประเทศ และโลก

ข้อสี่ การพัฒนาบุคลากรอย่างเป็นระบบผ่านการสร้างเครือข่ายของคู่ความร่วมมือ และบุคคลที่มีความสามารถสูงทางวิชาการในระดับนานาชาติ

ข้อห้า การบริหารจัดการทรัพย์สินให้เกิดเป็นมูลค่าเชิงพาณิชย์เพื่อสร้างรายได้และความมั่นคงทางการเงินให้กับมหาวิทยาลัย

ข้อหก การเตรียมการรองรับความผันผวนที่อาจเกิดขึ้นในอนาคต การบริหารพลวัต การตอบสนองและรับมือกับภาวะวิกฤตที่เกิดขึ้นโดยไม่ได้คาดหมาย

ปัจจุบันมหาวิทยาลัยเชียงใหม่มีการดำเนินตามแผนพัฒนาการศึกษา มหาวิทยาลัยเชียงใหม่ ระยะเวลาที่ 13 (พ.ศ. 2566-2570) ผ่านรูปแบบการจัดตั้งวิทยาลัยการศึกษาลดชีวิตและ รูปแบบการดำเนินงานวิจัยกับเครือข่ายภายนอก ดังนี้

รูปแบบที่หนึ่ง วิทยาลัยการศึกษาลดชีวิต ซึ่งได้กำหนดแผนการดำเนินงานในอนาคตซึ่งแบ่งออกเป็นสองระยะ⁷² ได้แก่ แผนการดำเนินงาน ระยะที่หนึ่งและสอง โดยในระยะแรก มุ่งเน้นการทำงานเพื่อส่งเสริมการศึกษาลดชีวิต (Lifelong Education: LE) โดยมีการดำเนินงาน ดังนี้

- 1) แต่งตั้งคณะทำงาน CMU-credit Bank
- 2) สำรวจความต้องการเข้าร่วมโครงการของแต่ละส่วนงานวิชาการ เพื่อกำหนดกลุ่มเป้าหมายและแผนการจัดการเรียนรู้
- 3) ออกแบบ Platform สำหรับการเรียนรู้ในรูปแบบต่าง ๆ รวมถึงกำหนดหลักเกณฑ์ในการเก็บสะสมหน่วยกิต
- 4) จัดทำข้อบังคับ ประกาศที่เกี่ยวข้อง ได้แก่ ข้อบังคับมหาวิทยาลัยเชียงใหม่ว่าด้วยการศึกษาลดชีวิต พ.ศ. 2562⁷³ และประกาศอื่น ๆ ที่เกี่ยวข้อง
- 5) จัดทำระบบฐานข้อมูลเพื่อรองรับการลงทะเบียนและการสะสมหน่วยกิต
- 6) วางแผนการตลาด และประชาสัมพันธ์ให้กับกลุ่มเป้าหมายและผู้ที่เกี่ยวข้อง

⁷² มหาวิทยาลัยเชียงใหม่, โครงการจัดตั้งวิทยาลัยการศึกษาลดชีวิต มหาวิทยาลัยเชียงใหม่, ค้นวันที่ 12 พฤษภาคม 2565 จาก <https://www.cmu.ac.th/th/article/d8ef4ce3-ea08-4d90-a75a-bbde7b3dc66b>

⁷³ มหาวิทยาลัยเชียงใหม่, ข้อบังคับมหาวิทยาลัยเชียงใหม่ว่าด้วยการศึกษาลดชีวิต พ.ศ. 2562, ค้นวันที่ 12 พฤษภาคม 2565 จาก https://www.eqd.cmu.ac.th/Curr/doc/rule_cmu/rule/lifelong_education%2062.pdf

ต่อมาแผนการดำเนินงานในระยะที่สอง เน้นการทำงานเพื่อบริหารจัดการและส่งเสริมให้เกิดหลักสูตร ในลักษณะของพหุวิทยาการ (Multidisciplinary) หรือสหวิทยาการ (Interdisciplinary) โดยรับมอบงานหลักสูตรสาขาวิชาจากบัณฑิตวิทยาลัย แต่งตั้งคณะกรรมการบริหารหลักสูตรพหุวิทยาการ สหวิทยาการ เพื่อบริหารจัดการและส่งเสริมให้เกิดหลักสูตรในลักษณะของพหุวิทยาการ (Multidisciplinary) หรือสหวิทยาการ (Interdisciplinary)

จากแผนการดำเนินการทั้งสองระยะพบว่า มหาวิทยาลัยมีแนวโน้มในการดำเนินงานภายใต้ความเชื่อมโยงระหว่างแผนพัฒนาการศึกษาฯ ระยะที่ 13 และยุทธศาสตร์ชาติ ซึ่งหนึ่งในแผนงานริเริ่มสำคัญภายใต้แผนฯ คือ สร้างการพัฒนาที่ยั่งยืนด้านการจัดการศึกษา (Education Platform) ไม่ว่าจะเป็นหลักสูตรสหวิทยาการเพื่อการพัฒนาในอนาคต (Multidisciplinary Program for Future Development) นวัตกรรมจัดการเรียนการสอนรูปแบบใหม่ (Innovative Learning Platform) การเรียนรู้ที่เท่าเทียมสำหรับทุกคนในมหาวิทยาลัย (Inclusive Education) การขับเคลื่อนมหาวิทยาลัยผ่านการวิเคราะห์ความต้องการของผู้เรียนและข้อมูล (Data & Demand Driven CMU Academy)

รูปแบบที่สอง การดำเนินงานวิจัยกับเครือข่ายภายนอก

เนื่องจากการที่ผู้เรียนจะสามารถเรียนรู้ได้เองอย่างมีประสิทธิภาพนั้นจำเป็นต้องมีการสร้างระบบนิเวศการเรียนรู้ อีกทั้งจากสถานการณ์ที่กำลังฟื้นตัวจากผลกระทบของการแพร่ระบาดของเชื้อโควิด-19 มหาวิทยาลัยเชียงใหม่จึงมีการดำเนินงานวิจัยกับเครือข่ายภายนอก โดยร่วมกับหน่วยงานวิจัยและนวัตกรรมเพื่อพัฒนาพื้นที่ (บพท.) และเทศบาลนครเชียงใหม่ ได้รับการสนับสนุนทุนวิจัยจาก หน่วยบริหารและจัดการทุนด้านการพัฒนาระดับพื้นที่ (บพท.) สำนักงานสภานโยบายการอุดมศึกษา วิทยาศาสตร์ วิจัยและนวัตกรรมแห่งชาติ (สอวช.) โดยมีวัตถุประสงค์หลักเพื่อใช้วิธีวิจัยในการรวบรวมสังเคราะห์ข้อมูลเมืองเชียงใหม่ไม่ว่าจะเป็นเรื่องสถานการณ์เมือง การจัดประชุมระดมความคิดเห็น และจัดกิจกรรมการเรียนรู้ จากผู้ที่เกี่ยวข้องตามแนวทางเมืองแห่งการเรียนรู้ขององค์การยูเนสโก (UNESCO) เพื่อบรรลุเป้าหมาย การพัฒนาเมืองเชียงใหม่อย่างมีส่วนร่วม และยั่งยืน ภายใต้ชุดโครงการชุดโครงการ “การพัฒนาเมืองเชียงใหม่นครแห่งการเรียนรู้ เพื่อการพัฒนาเมืองพลวัตที่ยั่งยืน” มีเป้าหมายที่จะมุ่งเน้นไปที่พัฒนาโลกความร่วมมือและการมีส่วนร่วมในการพัฒนาเมืองรูปแบบใหม่สู่การสร้างระบบนิเวศนครเชียงใหม่เมืองแห่งการเรียนรู้อย่างเป็นรูปธรรม ภายใต้ประเด็นเศรษฐกิจสร้างสรรค์ และสิ่งแวดล้อมเมือง อีกทั้งยังมุ่งเน้นการยกระดับการเรียนรู้ของประชาชน สร้างคุณภาพชีวิต สร้างโอกาสเศรษฐกิจท้องถิ่น และการมีส่วนร่วมด้วยกลไกความร่วมมือในระดับเมือง ซึ่งวัตถุประสงค์ในการดำเนินงานวิจัยชุดโครงการ “การพัฒนาเมืองเชียงใหม่นครแห่งการเรียนรู้ เพื่อการพัฒนาเมืองพลวัตที่ยั่งยืน” มี 3 วัตถุประสงค์ ได้แก่

1) เพื่อพัฒนาโลกความร่วมมือและการมีส่วนร่วมในการพัฒนาเมืองรูปแบบใหม่สู่การสร้างระบบนิเวศนครเชียงใหม่เมืองแห่งการเรียนรู้อย่างเป็นรูปธรรมตามองค์ประกอบของ UNESCO ภายใต้ประเด็นเศรษฐกิจสร้างสรรค์ และสิ่งแวดล้อมเมือง

2) การจัดทำ “ปุมเมืองเชียงใหม่” (Local Study) และเปิดให้เข้าถึงข้อมูลต่อสาธารณประโยชน์ (Chiangmai City Atlas & Open Data)

3) การพัฒนาพื้นที่ต้นแบบและกิจกรรมที่นำไปสู่การขับเคลื่อนนครเชียงใหม่เมืองแห่งการเรียนรู้ ไปสู่การพัฒนาเมืองพลวัตที่ยั่งยืน ภายใต้ประเด็นเศรษฐกิจสร้างสรรค์ และสิ่งแวดล้อมเมือง

3.2.2.2 ประเด็นหลักที่ควรได้รับการพิจารณาและแก้ไข

เมืองเชียงใหม่เป็นเมืองท่องเที่ยวที่เป็นที่รู้จักอย่างแพร่หลายทั้งในประเทศและต่างประเทศ เนื่องจากภายในตัวเมืองมีสถานที่ท่องเที่ยวในหลายรูปแบบและสามารถตอบสนองความต้องการของนักท่องเที่ยวทั้งด้านวัฒนธรรม ประเพณี ธรรมชาติและสิ่งแวดล้อม โบราณสถาน อาหารพื้นเมือง และยังเป็นพื้นที่เศรษฐกิจสำคัญของภาคเหนืออีกจะเห็นได้จาก ในปี 2562 สำนักงานสภาพัฒนาการเศรษฐกิจและสังคมแห่งชาติ (สศช.) ประเมินว่า ผลิตภัณฑ์จังหวัด (GPP) ของจังหวัดเชียงใหม่มีมูลค่าเท่ากับ 259,026 ล้านบาท โดยมีภาคบริการ 182,687 ล้านบาท หรือคิดเป็นร้อยละ 71 ของผลิตภัณฑ์ ซึ่งให้เห็นว่าภาคบริการนั้นเป็นภาคส่วนที่สามารถสร้างมูลค่าได้มากที่สุด และมีความสำคัญต่อจังหวัดเชียงใหม่เป็นอย่างมาก⁷⁴ ซึ่งให้เห็นว่าจังหวัดเชียงใหม่พึ่งพิงรายได้จากภาคบริการท่องเที่ยวเป็นอย่างมาก เมื่อสถานการณ์การแพร่ระบาดของโรคติดเชื้อไวรัสโคโรนา 2019 ที่มีการแพร่ระบาดตั้งแต่ช่วงต้นปี 2563 จนถึงปัจจุบันก็ได้ส่งผลกระทบต่อจังหวัดเชียงใหม่ โดยเฉพาะภาคบริการ ซึ่งเป็นภาคส่วนที่สร้างมูลค่าให้กับจังหวัดเชียงใหม่มากที่สุด สังเกตได้จากจำนวนนักท่องเที่ยวที่ลดลงคาดว่าภาคบริการท่องเที่ยวของจังหวัดเชียงใหม่สูญเสียรายได้มากกว่า 60,000 ล้านบาท⁷⁵ และพบว่า 2 พื้นที่ในเมือง ได้แก่ พื้นที่ไนท์บาสซาร์และนิมมานเหมินท์ ได้รับผลกระทบมากที่สุด จากสถานการณ์ดังกล่าวจะเห็นได้ว่า เมืองเชียงใหม่ใน พ.ศ. 2564 เป็นปีแห่งความท้าทายของการปรับตัว

⁷⁴ นรพัทธ์ อัครวัลลภ และกานต์ แจ่มชัดใจ, **สถานการณ์ด้านการท่องเที่ยวของจังหวัดเชียงใหม่ในช่วงปลายปี 2564**, ค้นวันที่ 12 พฤษภาคม 2565 จาก <http://www.fpojournl.com/chiangmai-tourism-2021/>

⁷⁵ “เชียงใหม่สูญเสีย 6 หมื่นล้าน ครึ่งปีธุรกิจร้านค้าเร่ขายกิจการเพียบ,” **ประชาชาติธุรกิจ** (16 กรกฎาคม 2564), ค้นวันที่ 12 พฤษภาคม 2565 จาก <https://www.prachachat.net/local-economy/news-712450>

สู่พรมแดนใหม่ของรูปแบบสังคมและเศรษฐกิจที่กำลังฟื้นตัวจากผลกระทบของการแพร่ระบาดเชื้อโควิด-19 สิ่งแรกที่เป็นก้าวสำคัญสำหรับเมือง คือ การทำความเข้าใจต้นทุนของเมืองเชียงใหม่ในทุกมิติและความร่วมมือของคนในเมือง ผ่าน “กระบวนการเรียนรู้” “การมีส่วนร่วมในการสร้างจินตภาพของเมืองที่ดีกว่า” และ “การทดลองกิจกรรมนำร่องตามจินตภาพที่ร่วมกันออกแบบ” อันจะเป็นพื้นที่กลาง (Platform) ที่จำลองนิเวศการทำงานร่วมกันของคนในเมือง เพื่อเตรียมพร้อมรับสถานการณ์ความเปลี่ยนแปลงในอนาคต และริเริ่มกระบวนการฟื้นฟูเมืองอย่างเป็นระบบ ด้วยเครื่องมือการสร้างเมืองแห่งการเรียนรู้ และการประยุกต์ใช้นวัตกรรม พร้อมกับการคำนึงถึงทักษะศตวรรษที่ 21 ของระบบการศึกษา ดังแนวคิด “การพัฒนาเมืองแห่งการเรียนรู้ (Learning City)” และการพัฒนาอย่างยั่งยืน (SDGs) โดยเฉพาะเป้าหมายการพัฒนาที่ได้ให้ความสำคัญกับ การพัฒนาที่ครอบคลุมใน 3 มิติ โดยมุ่งเน้นการบริหารจัดการที่ยั่งยืน การพัฒนาเมืองอย่างยั่งยืน การอนุรักษ์ทรัพยากร การพัฒนาเศรษฐกิจที่ยั่งยืน การส่งเสริมให้สังคมมีความสงบสุขจากการเปลี่ยนแปลงของเมืองเชียงใหม่ ในส่วนของมหาวิทยาลัยเชียงใหม่ได้มีการทำวิจัยกับเครือข่ายในชุดโครงการ “การพัฒนาเมืองเชียงใหม่นครแห่งการเรียนรู้ เพื่อการพัฒนาเมืองพลวัตที่ยั่งยืน โดยกำหนดหัวข้อเพื่อส่งเสริมเมืองแห่งการเรียนรู้ เป็น 3 หัวข้อ ดังนี้

ประการที่หนึ่ง เศรษฐกิจสร้างสรรค์ เศรษฐกิจชุมชน

ประการที่สอง สิ่งแวดล้อมและสภาพแวดล้อมเมือง

ประการที่สาม ประชาสังคมกับกลไกการขับเคลื่อนเมือง และยังเป็นเวทีในการแลกเปลี่ยนเรียนรู้การทำงานของเครือข่ายเมืองแห่งการเรียนรู้

3.2.2.3 วิสัยทัศน์และพันธกิจ

วิสัยทัศน์ของมหาวิทยาลัยเชียงใหม่ คือ มหาวิทยาลัยชั้นนำที่รับผิดชอบต่อสังคมและการพัฒนาที่ยั่งยืน

พันธกิจของมหาวิทยาลัยเชียงใหม่ มี 4 พันธกิจ ได้แก่

ประการที่หนึ่ง สืบสานและอบรมบัณฑิต

ประการที่สอง สืบสานและประยุกต์ปัญญาความรู้ (วิจัย-นวัตกรรม)

ประการที่สาม บริการวิชาการเพื่อตอบแทนบุญคุณแผ่นดิน

ประการที่สี่ สืบสานวัฒนธรรมล้านนา-ไทยและบำรุงรักษาสิ่งแวดล้อม (พันธกิจรอง โดยบูรณาการร่วมกับการดำเนินการในพันธกิจด้านอื่น ๆ)

3.2.2.4 ผู้มีส่วนเกี่ยวข้อง

ผู้มีส่วนเกี่ยวข้องของมหาวิทยาลัยเชียงใหม่กับการพัฒนาเมืองเชียงใหม่ นครแห่งการเรียนรู้ เพื่อการพัฒนาเมืองพลวัตที่ยั่งยืนเป็นการเรียนรู้ผ่านการทำงานร่วมกัน 3 ฝ่าย ได้แก่

ประการที่หนึ่ง สถาบันการศึกษา ซึ่งมีบทบาทสำคัญในการสร้างองค์ความรู้ กำหนดนโยบาย ทั้งผู้บริหาร คณาจารย์ นักศึกษา

ประการที่สอง ชุมชน ได้แก่ ประชาชนทั่วไป นักศึกษา

ประการที่สาม องค์กรเครือข่าย

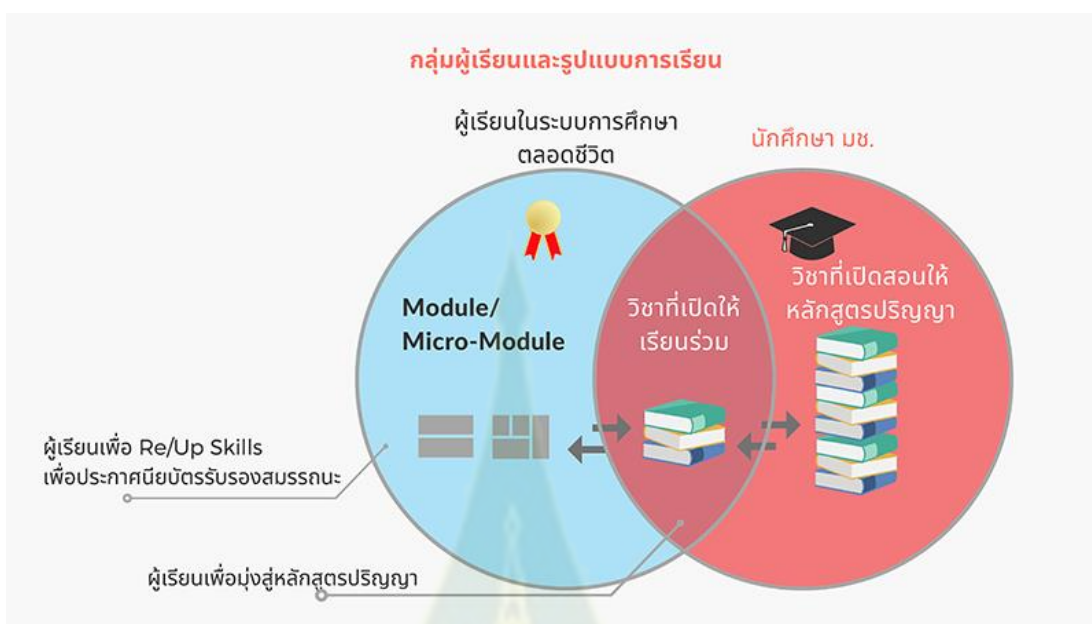
3.2.2.5 การดำเนินการ

มหาวิทยาลัยเชียงใหม่มีการดำเนินการ ดังนี้

1) ลักษณะการดำเนินการ

คณะผู้วิจัยได้แบ่งลักษณะการดำเนินการของมหาวิทยาลัยเชียงใหม่ภายใต้ แผนพัฒนาการศึกษามหาวิทยาลัยเชียงใหม่ ระยะที่ 13 (พ.ศ. 2566 - 2570) ที่เกี่ยวข้องกับการ ส่งเสริมการเป็นเมืองแห่งการเรียนรู้ เป็น 2 รูปแบบหลัก ได้แก่ การดำเนินการภายใต้วิทยาลัย การศึกษาตลอดชีวิต และการดำเนินงานวิจัยกับเครือข่ายภายนอก มีรายละเอียดดังนี้

รูปแบบแรก มหาวิทยาลัยเชียงใหม่ ได้ก่อตั้งวิทยาลัยการศึกษาตลอดชีวิต (CMU School of Lifelong Education) ขึ้นเพื่อสนับสนุนการเรียนรู้ตลอดชีวิตสำหรับทุกคนใน สังคม จากสถานการณ์การเปลี่ยนแปลงในหลากหลายมิติทั่วทุกมุมโลก ทั้ง สังคม เศรษฐกิจ โครงสร้าง ประชากร และเทคโนโลยี ทำให้รูปแบบการศึกษาในระบบไม่เพียงพออีกต่อไป มหาวิทยาลัยจึงเกิด การปรับตัวและเปลี่ยนแปลงเพื่อให้สอดคล้องกับความต้องการในการพัฒนาศักยภาพและทรัพยากร มนุษย์อย่างแท้จริง ภายใต้แนวคิด “เพราะทุกพื้นที่ของ มช. คือการเรียนรู้ ร่วมเป็นส่วนหนึ่งเพื่อการ สร้างสรรค์และพัฒนาศักยภาพให้กับตัวคุณ ไม่ใช่นักศึกษา มช. ก็เรียน มช. ได้ เสริมทักษะพิเศษ เรียนไว้เพิ่มโอกาสการได้งาน” ดังนี้ วิทยาลัยการศึกษาตลอดชีวิต เป็นพื้นที่สาธารณะสำหรับการ เรียนรู้ มุ่งเน้นการศึกษาที่เปิดกว้างสำหรับผู้เรียนทุกช่วงทุกวัย มีรูปแบบการเรียนรู้ที่หลากหลาย ตอบสนองต่อยุทธศาสตร์ชาติรวมถึงเป้าหมายการพัฒนาที่ยั่งยืน (SDGs) ด้านการสร้างการศึกษา ว่าทุกคนสามารถเข้าถึงการศึกษาที่มีคุณภาพอย่างครอบคลุม และเท่าเทียม และสนับสนุนโอกาสใน การเรียนรู้ตลอดชีวิต วิทยาลัยการศึกษาตลอดชีวิต มุ่งพัฒนาใน 2 มิติ ดังรูป



ภาพที่ 3.3 กลุ่มเป้าหมาย การมุ่งเน้น และประโยชน์ที่จะเกิดขึ้น
ที่มา: มหาวิทยาลัยเชียงใหม่, วิทยาลัยการศึกษาตลอดชีวิต, 2565.

จากภาพที่ 3.3 การจัดการศึกษายังขยายช่วงวัยในการเข้าถึงความรู้ เพื่อตอบสนองกลุ่มคนที่เรียนผ่านการศึกษาตลอดชีวิตแบ่งออกเป็น 2 ลักษณะ ได้แก่

(1) การจัดการศึกษาตลอดชีวิต การจัดการเรียนการสอนเพื่อเปิดโอกาสให้ผู้เรียน ทุกช่วงวัย สามารถ เข้าศึกษาโดยจัดให้มีรูปแบบการศึกษาที่ยืดหยุ่นตามความต้องการของผู้เรียนเพื่อพัฒนาตนเอง พัฒนาอาชีพและนำผลการเรียนรู้มาสะสมไว้ในระบบคลังหน่วยกิต (Credit Bank) และเทียบโอนเพื่อปริญญาได้ในอนาคต และได้รับการรับรองสมรรถนะจากทางมหาวิทยาลัย

(2) การจัดการศึกษาเพื่อปริญญา เป็นการบูรณาการความรู้ ความชำนาญจากหลายคณะ/วิทยาลัย รวมถึงการพัฒนาไปสู่หลักสูตรต่าง ๆ ในอนาคต รวมถึงการส่งเสริมหลักสูตรในลักษณะของพหุวิทยาการ (Multidisciplinary) หรือสหวิทยาการ (Interdisciplinary)

นอกจากนี้จากรูปจะเห็นได้ว่ากลุ่มการจัดการศึกษาตลอดชีวิตสำหรับผู้เรียน สามารถแบ่งออกเป็น 3 กลุ่ม ได้แก่

กลุ่มแรก ผู้เรียนในกลุ่มวัยก่อนปริญญา

นักเรียนทั้งระบบโรงเรียนปกติ หรือ สายอาชีวะ โดยผู้เข้าเรียนร่วมในกระบวนวิชาที่เปิดเพื่อนักศึกษาปริญญาตรีอยู่แล้วให้สามารถเข้ามาเรียนร่วมล่วงหน้า เมื่อผ่านการวัด

และประเมินผล สามารถเก็บสะสมหน่วยกิต ขอ Transcript และสามารถถ่ายโอนหน่วยกิตได้เมื่อได้รับการตอบรับเข้าศึกษา ณ มหาวิทยาลัยเชียงใหม่ โดยอาจใช้ประวัติการสะสมหน่วยกิตร่วมกับแฟ้มผลงานเพื่อประกอบการพิจารณารับเข้าในมหาวิทยาลัยเชียงใหม่ได้

กลุ่มสอง ผู้เรียนในกลุ่มเรียนปริญญา นักศึกษาสามารถเรียนในกระบวนวิชาเพื่อปริญญาที่สองคู่ขนานไปกับหลักสูตรที่ตนกำลังศึกษาอยู่ หรือสำหรับนักศึกษาปริญญาตรีปี 3 ปี 4 สามารถเรียนวิชาในระดับบัณฑิตศึกษาที่มีความสนใจจะศึกษาต่อในอนาคตได้

กลุ่มสาม ผู้เรียนในกลุ่มวัยสูงอายุ (Aging Group) ผู้เรียนในกลุ่มวัยทำงาน ส่วนใหญ่มาจากกลุ่มคนที่ได้รับปริญญาใบแรกแล้ว หลักสูตรที่จัดสำหรับคนกลุ่มนี้มีได้เป็นไปเพื่อมุ่งหวังปริญญาหรือรับรองสมรรถนะประเทศ แต่เป็นหลักสูตรเพื่อการดูแลตัวเอง เน้นการเพิ่มพูนความรู้ทางศิลปวัฒนธรรม เน้นการทำกิจกรรมร่วมกับผู้อื่น เน้นการกลับมา Up/Re skills โดยหลักสูตรที่คณะพิจารณาจัดเป็นหลักสูตรเพื่อการปรับสมรรถนะให้สามารถนำไปใช้ในการทำงานที่เปลี่ยนไป เน้นการรับรองสมรรถนะจากทางมหาวิทยาลัย

รูปแบบที่สอง ลักษณะการดำเนินงานผ่านชุดโครงการ “การพัฒนาเมืองเชียงใหม่นครแห่งการเรียนรู้ เพื่อการพัฒนาเมืองพลวัตที่ยั่งยืน” พบว่ามีการดำเนินงานผ่านกิจกรรมตามวัตถุประสงค์ในการดำเนินงานวิจัย ดังนี้

(1) กิจกรรมการประสานงานกับภาคีเครือข่าย เพื่อการพัฒนาเมืองพลวัตที่ยั่งยืนการประสานงานกับภาคีเครือข่ายเป็นสิ่งที่จำเป็นที่สุด ซึ่งในการดำเนินงานจะเป็นการพบปะพูดคุยกับภาคีเครือข่ายเพื่อความเข้าใจ แนะนำโครงการ รวมทั้งหาหรือการขับเคลื่อนเมืองแห่งการเรียนรู้ด้านเศรษฐกิจสร้างสรรค์ และสิ่งแวดล้อมเมือง และยังเป็นการรวบรวมเครือข่ายการพัฒนาเมืองแห่งการเรียนรู้ของเมืองเชียงใหม่อีกด้วย

(2) จัดกิจกรรมเปิดตัวโครงการ “การพัฒนาเมืองเชียงใหม่นครแห่งการเรียนรู้ เพื่อการพัฒนาเมืองพลวัตที่ยั่งยืน” ซึ่งจะเป็นกิจกรรมการสร้างการรับรู้และตื่นตัวให้แก่ประชาชนในเมือง โดยมีการนำเสนอการดำเนินงานโครงการว่าจะมีการขับเคลื่อนเมืองเชียงใหม่สู่เมืองแห่งการเรียนรู้ผ่านกิจกรรมการเรียนรู้ต่าง ๆ โดยเกิดข้อค้นพบในการจัดเวที คือ พบข้อมูลเพิ่มเติมเพื่อนำมาเติมเนื้อหา Local Study ของเมืองเชียงใหม่ และข้อมูลการขับเคลื่อนที่ในประเด็นเศรษฐกิจและสิ่งแวดล้อมที่ผ่านมา รวมถึงข้อมูลโครงการ/กิจกรรมพัฒนาเมืองเชียงใหม่ (ปี 2564-2565) ตลอดจนได้แนวทางการร่วมมือและประเด็นการขับเคลื่อนในอนาคตในประเด็นเศรษฐกิจ และสิ่งแวดล้อมเมือง

(3) กิจกรรมเปิดเวที Chiangmai City Forum เพื่อให้ได้ฉันทกัณฑ์อนาคตเมืองเชียงใหม่ และเป็นเวทีกลางในการรวบรวมความคิด และระบุดูใจขงประเด็น “กลไก

ความร่วมมือในการพัฒนาเมืองรูปแบบใหม่สู่การสร้างระบบนิเวศนครเชียงใหม่เมืองแห่งการเรียนรู้” และรวบรวมเครือข่ายการพัฒนาเมืองแห่งการเรียนรู้ โดยเปิดเวทีแลกเปลี่ยนเรียนรู้จากกิจกรรมพบว่า ฉากทัศน์อนาคตของการพัฒนาเมืองเชียงใหม่ ภาคีเครือข่ายเห็นภาพร่วมกันในอนาคตในการพัฒนาเมืองเชียงใหม่สู่เมืองแห่งการเรียนรู้ นั้น ต้องอยู่ภายใต้ “การมีส่วนร่วมของทุกภาคส่วนในการจัดการพื้นที่” จึงได้ฉากทัศน์อนาคตของการพัฒนาเมืองเชียงใหม่ว่าต้องเกิดความร่วมมือและมีส่วนร่วมให้เกิดการขับเคลื่อนประเด็น ดังนี้

(3.1) มีคณะกรรมการ/เครือข่ายขับเคลื่อนเชิงประเด็นทั้งเศรษฐกิจสร้างสรรค์ และสิ่งแวดล้อม ในระดับเมือง

(3.2) เกิด Master Plan การขับเคลื่อนเมืองแห่งการเรียนรู้ด้านสิ่งแวดล้อม และเศรษฐกิจสร้างสรรค์

(3.3) ต้องมีกิจกรรม/ประเด็นการขับเคลื่อนเพื่อส่งเสริมการเรียนรู้ให้คนในเมืองที่เป็นรูปธรรม (Pilots)

(3.4) มีฐานข้อมูลของเมือง และนำไปเชื่อมโยงกับ City Lab (เทศบาลนครเชียงใหม่) เพื่อให้เกิดการใช้ประโยชน์ของข้อมูลอย่างมีประสิทธิภาพ

(3.5) กิจกรรมติดตามการทำงานสร้างกลไกเครือข่ายความร่วมมือในการพัฒนาเมืองรูปแบบใหม่สู่การสร้างระบบนิเวศนครเชียงใหม่เมืองแห่งการเรียนรู้อย่างเป็นทางการเรียนรู้อย่างเป็นรูปธรรมตามองค์ประกอบของ UNESCO ในการดำเนินงานได้จัดเวที Talk Online ผ่านเพจ Chiangmai Learning City เพื่อสร้างการเรียนรู้และสร้างเครือข่ายความร่วมมือในการพัฒนาเมืองซึ่งเป็นเวทีการสร้างกลไกเครือข่ายความร่วมมือในการพัฒนาเมืองในประเด็นเชียงใหม่เมืองแห่งการเรียนรู้ มีทั้งสิ้น 3 ครั้ง ได้แก่

(3.5.1) เวทีการสร้างกลไกเครือข่ายความร่วมมือในการพัฒนาเมืองในประเด็นเชียงใหม่เมืองแห่งการเรียนรู้ครั้งแรก เพื่อการเรียนรู้ตลอดชีวิตของคนเชียงใหม่ และสร้างให้เกิดการเรียนรู้และมีเครื่องมือใหม่ในการพัฒนาเมืองเชียงใหม่ในฐานะเครือข่ายเมืองแห่งการเรียนรู้ของ UNESCO และการเรียนรู้ตลอดชีวิตที่จะเป็นประโยชน์กับผู้เรียน

(3.5.2) เวทีการสร้างกลไกเครือข่ายความร่วมมือในการพัฒนาเมืองในประเด็นเชียงใหม่เมืองแห่งการเรียนรู้ ครั้งที่สอง เป็นการพัฒนาเมือง เป็นเวทีการสร้างให้เกิดการเรียนรู้และเกิดกลไกเครือข่ายความร่วมมือในการพัฒนาเมืองในประเด็น “Brand สร้างเมือง เมืองสร้าง Brand” จากฐานต้นทุนทางวัฒนธรรมสู่การพัฒนาชุมชน และเมือง

(3.5.3) เวทีการสร้างกลไกเครือข่ายความร่วมมือในการพัฒนาเมืองในประเด็นเชียงใหม่เมืองแห่งการเรียนรู้ ครั้งที่สาม เป็นเวทีเรียนรู้และสร้างกลไกเครือข่าย

ความร่วมมือในการพัฒนาเมืองในประเด็นเรียนรู้ต้นแบบเมืองแห่งการเรียนรู้ UNESCO จากประสบการณ์ของเมืองพะเยาสู่การรับรอง “เมืองพะเยา” เป็นเมืองแห่งการเรียนรู้ของ UNESCO เพื่อสร้างการเตรียมให้เมืองเชียงใหม่สู่การขึ้นทะเบียนเป็นเมืองแห่งการเรียนรู้ของ UNESCO

(4) กิจกรรมรวบรวมและจัดทำฐานข้อมูลเมือง “ปุมเมืองเชียงใหม่” (local study) และเปิดให้เข้าถึงข้อมูลเพื่อสาธารณประโยชน์ (Chiangmai City Atlas & Open Data) ซึ่งข้อมูลทั้งหมดได้มาจากการสังเคราะห์ผ่าน Local Study ทั้งประเด็นเศรษฐกิจสร้างสรรค์และสิ่งแวดล้อมเมือง ซึ่งประกอบด้วยเนื้อหา Learning City Concept ของ UNESCO, กรอบคิด Chiang Mai Learning City, สถานการณ์และข้อค้นพบการขับเคลื่อนเศรษฐกิจและสิ่งแวดล้อมของเชียงใหม่, ความท้าทายที่ต้องก้าวไปให้ผ่านในการขับเคลื่อนเศรษฐกิจและสิ่งแวดล้อมของเชียงใหม่, แนวคิดกระบวนเรียนรู้การขับเคลื่อนเศรษฐกิจสร้างสรรค์และสิ่งแวดล้อมของเชียงใหม่, เครือข่ายการขับเคลื่อนเศรษฐกิจและสิ่งแวดล้อมของเชียงใหม่ และบทสรุปกระบวนขับเคลื่อนเชียงใหม่เมืองแห่งการเรียนรู้และองค์ประกอบของกลไกการขับเคลื่อน

(5) จัดนิทรรศการ Chiangmai City Atlas โดยเป็นการเผยแพร่ผลการดำเนินงานของโครงการในระยะ 6 เดือน ประกอบด้วยการจัดทำนิทรรศการใน 2 ส่วน คือส่วนที่ 1 นิทรรศการปูเมืองเชียงใหม่ หรือ Chiangmai City Atlas และส่วนที่ 2 นิทรรศการผลการดำเนินงานของทั้งชุดโครงการในระยะ 6 เดือนที่ผ่านมา ซึ่งการจัดนิทรรศการดังกล่าวได้จัดภายใต้งาน Chiang Mai Design Week 2021 นอกจากนี้ยังได้จัดเวที Chiangmai City Forum ครั้งที่ 2 เพื่อสร้างเสริมและสนับสนุนโครงการย่อยให้เกิดการพัฒนาพื้นที่ต้นแบบและกิจกรรมที่นำไปสู่การขับเคลื่อนนครเชียงใหม่เมืองแห่งการเรียนรู้ โดยเป็นเวทีนำเสนอความก้าวหน้าของการดำเนินงานโครงการในประเด็น

(5.1) เศรษฐกิจสร้างสรรค์ เศรษฐกิจชุมชน

(5.2) สิ่งแวดล้อมและสภาพแวดล้อมเมือง

(5.3) ประชาสังคมกับกลไกการขับเคลื่อนเมือง และยังเป็นเวทีในการแลกเปลี่ยนเรียนรู้การทำงานของเครือข่ายเมืองแห่งการเรียนรู้จากความท้าทาย อุปสรรค ข้อค้นพบของเมืองเชียงใหม่ พะเยา ขอนแก่น เมืองแก่งคอย และหาดใหญ่

(6) จัดนิทรรศการและกิจกรรมสรุปโครงการ “การพัฒนาเมืองเชียงใหม่นครแห่งการเรียนรู้ เพื่อการพัฒนาเมืองพลวัตที่ยั่งยืน” เพื่อส่งมอบงานให้แก่พื้นที่ โดยในการจัดกิจกรรมดังกล่าวได้เชิญทุกภาคส่วนที่ร่วมทำงานและปฏิบัติการร่วมกันในการดำเนินงานเป็นการนำเสนอผลการดำเนินโครงการในระยะ 12 เดือนที่ผ่านมา รวมทั้งจุดแข็งของการดำเนินงานที่ได้ร่วมทดลองเรียนรู้ลงมือทำร่วมกัน จุดอ่อนของการดำเนินโครงการ รวมทั้งยังได้จัด Workshop

แลกเปลี่ยนเรียนรู้ร่วมกับภาคีเครือข่าย Chiang Mai Learning City โดยเป็นกิจกรรมร่วมกัน ออกแบบ Chiang Mai Learning City และความคาดหวังหรือสิ่งที่อยากเห็น จากการที่เชียงใหม่ได้ ขึ้นชื่อว่าเป็นเครือข่ายเมืองแห่งการเรียนรู้ของ UNESCO

(7) จัดทำ Facebook Page เพื่อเป็นช่องทางการสื่อสาร และเผยแพร่ ประชาสัมพันธ์การดำเนินงานของโครงการ และส่งเสริมให้เกิดการเรียนรู้แบบออนไลน์ ผ่าน Facebook Page: Chiang Mai Learning City โดยได้เกิดการรับรู้การดำเนินงานของโครงการ และ เกิดการเรียนรู้ในประเด็นต่าง ๆ ที่เกิดจากการสื่อสารของโครงการ

2) ความสำเร็จ

ความสำเร็จภายใต้การดำเนินงานของมหาวิทยาลัยเชียงใหม่ แบ่งเป็น 2 รูปแบบหลัก ได้แก่ การดำเนินการภายใต้วิทยาลัยการศึกษาตลอดชีวิต และการดำเนินงานวิจัยกับ เครือข่ายภายนอก มีรายละเอียดดังนี้

(1) ผลความสำเร็จของวิทยาลัยการศึกษาตลอดชีวิตต่อการพัฒนา ศักยภาพคนทุกช่วงวัย พ.ศ. 2564



ภาพที่ 3.4 ผลการดำเนินงานด้านพัฒนาศักยภาพคนทุกช่วงวัยภายใต้การดำเนินงานของวิทยาลัย การศึกษาตลอดชีวิต⁷⁶

ที่มา: มหาวิทยาลัยเชียงใหม่, วิทยาลัยการศึกษาตลอดชีวิต, 2565.

⁷⁶ มหาวิทยาลัยเชียงใหม่, แผนพัฒนาการศึกษามหาวิทยาลัยเชียงใหม่ ระยะเวลาที่ 13 (พ.ศ. 2566-2570).

จากภาพที่ 3.5 แสดงให้เห็นว่าทำให้ปี 2564 วิทยาลัยการศึกษาลดชีวิตมีการขยายกลุ่มเป้าหมายเพื่อรองรับทักษะในอนาคตโดยมีความต้องการให้คนไทยทุกช่วงวัยมีสมรรถนะพร้อมต่อการเปลี่ยนแปลงของโลก โดยมีโครงการต่าง ๆ เช่น การอบรมระยะสั้น กระบวนวิชาเรียนร่วม สัมมนาออนไลน์ CMU-MOOC ซึ่งผลความสำเร็จของการพัฒนาศักยภาพคนทุกช่วงทุกวัยผ่านจะเห็นได้จากการดำเนินงานจัดการศึกษาแบบนอกเหนือจากระบบปริญญา ผ่านการจัดการเรียนรู้ในรูปแบบทั้ง Onsite และ Online ใน 413 หลักสูตร มีผู้ผ่านหลักสูตรการเรียนรู้มากถึง 32,663 คน โดยมีหลักสูตรที่โดดเด่นและได้รับความนิยม เช่น การฝึกอบรมอิเล็กทรอนิกส์อัจฉริยะ การฝึกอบรมดิจิทัล เทคโนโลยีการเงิน การจัดการและการผลิตเชื้อเพลิงชีวภาพ การอบรมผู้ดูแลผู้สูงอายุ

(2) ความสำเร็จของการดำเนินงานผ่านชุดโครงการ “การพัฒนาเมืองเชียงใหม่นครแห่งการเรียนรู้ เพื่อการพัฒนาเมืองพลวัตที่ยั่งยืน”

ข้อค้นพบจากการดำเนินงานของโครงการวิจัยฯ เพื่อนำไปสู่การขับเคลื่อนเมืองแห่งการเรียนรู้ และการเตรียมความพร้อมของเมืองเพื่อยกระดับเข้าสู่เมืองแห่งการเรียนรู้ตามองค์ประกอบของ UNESCO ซึ่งสามารถสรุปได้ดังนี้คือ

หัวข้อแรก การค้นหาและรวบรวมจัดเก็บองค์ความรู้ท้องถิ่นที่จะไปสู่ความอึด ท้อ อิ่มสมอง และอิมใจของคนในเมือง (Local Study)

1) ข้อค้นพบที่ได้จากการศึกษา

(1) ฐานข้อมูลระดับเมือง (เศรษฐกิจ และสิ่งแวดล้อม) ที่สามารถเป็นฐานข้อมูลในการพัฒนาเมือง เกิดข้อค้นพบในประเด็น

(2) ปัญหาเศรษฐกิจของเมือง และเครื่องมือที่ใช้ในการแก้ไขปัญหา (เศรษฐกิจสร้างสรรค์ และเทศกาลเมือง) รวมไปถึงการฟื้นฟูเศรษฐกิจเมือง/เศรษฐกิจฐานรากภายใต้สถานการณ์โควิด

(3) ปัญหาสิ่งแวดล้อมใน 5 ประเด็นใหญ่ของเชียงใหม่ ทั้งเรื่องการขาดแคลนพื้นที่สีเขียว, เกาะความร้อนเมือง, PM 2.5, ความมั่นคงทางอาหาร และคลองแม่ข่า

2) ข้อเสนอแนะในการขยายผล

(1) ต้องดำเนินการทำข้อมูลเชิงลึกในระดับย่านและชุมชน เพื่อนำไปสู่การพัฒนาแผนและผังจินตภาพ (Data for Urban Design)

(2) ควรมีการนำเสนอข้อมูลเมืองผ่าน Chiang Mai City Forum เพื่อผลักดันสู่การเป็นวาระของเมือง

(3) ต้องสร้างการเข้าถึงข้อมูลและการใช้ประโยชน์ข้อมูลเมือง

หัวข้อสอง การสร้างกลไกความร่วมมือระหว่างภาคีเครือข่าย เพื่อสร้างพื้นที่การเรียนรู้ระดับเมือง

1) ข้อค้นพบที่ได้จากการศึกษา

(1) จากการทำงานได้เกิดกิจกรรมการเรียนรู้ที่ช่วยเชื่อมโยงเครือข่ายการทำงานเชิงประเด็น ทั้งรัฐ เอกชน ประชาสังคม และชุมชน

(2) กลไกความร่วมมือต้นแบบ ได้แก่ เกิดการลงเรียนรู้/ปฏิบัติการร่วมกันของเครือข่ายผ่านกิจกรรมบนพื้นที่แห่งการเรียนรู้ ทั้งประเด็นเศรษฐกิจและสิ่งแวดล้อม (กลไกความร่วมมือภายใต้แนวคิดเชียงใหม่เมืองเทศกาล และ กลไกความร่วมมือภายใต้การพัฒนาพื้นที่สีเขียวของเมือง รวมทั้งยังเกิดคณะกรรมการขับเคลื่อนสิ่งแวดล้อมเมือง และคณะกรรมการขับเคลื่อนเศรษฐกิจในระดับย่าน

(3) ความไม่พร้อมในการขับเคลื่อนของ อปท.

(4) เมืองขาดการบูรณาการความร่วมมือ (Integration) เพื่อการพัฒนาเมืองในเชิงประเด็นในแนวราบ

2) ข้อเสนอแนะในการขยายผล

ต้องสร้างเครือข่ายความร่วมมือแลกเปลี่ยนเรียนรู้การพัฒนาเมืองแห่งการเรียนรู้กับเมืองอื่น ๆ

หัวข้อสาม การออกแบบพื้นที่การเรียนรู้ เพื่อนำไปสู่การขับเคลื่อนเมืองแห่งการเรียนรู้

1) ข้อค้นพบที่ได้จากการศึกษา

กระบวนการเรียนรู้เพื่อพัฒนาพื้นที่เมืองและย่าน มีความสำคัญในการช่วยเสริมสร้างโครงสร้างชุมชน พื้นที่พุ่มความร่มรวยทางวัฒนธรรม สร้างความรักและความรู้สึกร่วมกันของผู้คนภายในชุมชนและย่าน

2) ข้อเสนอแนะในการขยายผล

(1) ต้องสร้างความต่อเนื่องของกระบวนการเรียนรู้เพื่อพัฒนาพื้นที่ในระดับย่าน

(2) ควรสร้างกระบวนการเรียนรู้เพื่อพัฒนาเมืองที่ต้องเกิดความร่วมมือจากรัฐ เอกชน ประชาสังคม และชุมชน

(3) สร้างพื้นที่การเรียนรู้กลาง (Learning Center) เพื่อกระตุ้นให้เกิดการเรียนรู้ตลอดชีวิต และสร้าง/ขยายโอกาสการเข้าถึงการเรียนรู้

(4) สร้าง Node การเรียนรู้

(5) สร้างเครือข่ายการเรียนรู้ (Network)

หัวข้อที่ 1 การเตรียมความพร้อมของเมืองเพื่อยกระดับเข้าสู่เมืองแห่งการเรียนรู้ตามองค์ประกอบของ UNESCO⁷⁷ ดังนี้

ตารางที่ 3.1 คุณลักษณะเมืองแห่งการเรียนรู้ของ UNESCO

คุณลักษณะเมืองแห่งการเรียนรู้ของ UNESCO	การดำเนินงาน	ข้อเสนอแนะในการขยายผล
- การใช้ทรัพยากรของเมืองอย่างมีประสิทธิภาพ เพื่อส่งเสริมการเรียนรู้ขั้นพื้นฐานจนถึงอุดมศึกษาให้คนทุกคน	<input checked="" type="checkbox"/> แต่ยังไม่ครอบคลุมกลุ่มเป้าหมายทั้งหมด	<input checked="" type="checkbox"/>
- ส่งเสริมให้เกิดการเรียนรู้ในระดับครอบครัว และชุมชน ผ่านพื้นที่การเรียนรู้/Learning Space	<input checked="" type="checkbox"/>	<input checked="" type="checkbox"/>
- การส่งเสริมให้เกิดการเรียนรู้ในที่ทำงาน โดยการพัฒนาศูนย์ให้เป็นองค์กรแห่งการเรียนรู้ เช่น การ Upskill-Reskill		<input checked="" type="checkbox"/> ร่วมกับ สำนักการศึกษาเทศบาลนครเชียงใหม่
- การนำเอาเทคโนโลยีมาใช้ให้เกิดประโยชน์กับพลเมือง		<input checked="" type="checkbox"/> ร่วมกับ NIA, DEPA, ทน. เชียงใหม่
- ส่งเสริมคุณภาพการเรียนรู้ให้แก่พลเมือง เช่น การเรียนรู้ด้วยตัวเอง หรือกระตุ้นให้เกิดการพัฒนาทักษะ	<input checked="" type="checkbox"/>	<input checked="" type="checkbox"/>
- การสนับสนุนการเรียนรู้ตลอดชีวิต	<input checked="" type="checkbox"/> ร่วมกับ Life Long Education CMU	<input checked="" type="checkbox"/> ร่วมกับ Life Long Education CMU

จากการศึกษาพบว่า การดำเนินของชุดโครงการได้ดำเนินการตามเป้าหมายที่วางแผนไว้ ข้อค้นพบจากการดำเนินงานของโครงการวิจัยฯ สามารถนำไปสู่การขับเคลื่อนเมืองแห่งการเรียนรู้ และการเตรียมความพร้อมของเมืองตามองค์ประกอบของ UNESCO เพื่อยกระดับเข้าสู่เมืองแห่งการเรียนรู้

⁷⁷ สุภารัตน์ อุทธารัตน์, บทสรุปบริหารของชุดโครงการ “การพัฒนาเมืองเชียงใหม่นครแห่งการเรียนรู้ เพื่อการพัฒนาเมืองพลวัตที่ยั่งยืน”, ค้นวันที่ 12 พฤษภาคม 2565 จาก <https://cmlearningcity.com/#projects>

3.2.3 ธรรมชาติโมเดลกับการสนับสนุนองค์ความรู้วิสาหกิจชุมชน

ธรรมชาติโมเดลมีความเชื่อในการทำงานเพื่อประชาชน ดังนั้นมหาวิทยาลัยจึงได้มีการปลูกฝังแนวคิดดังกล่าวผ่านการเรียนการสอนในห้องเรียน กิจกรรม และในทุก ๆ โอกาสที่เป็นไปได้ ด้วยหลักการดังกล่าวคณะพาณิชยศาสตร์และการบัญชีจึงมีโครงการที่นำนักศึกษาลงพื้นที่เพื่อทำงานร่วมกับวิสาหกิจชุมชน และมีการปลูกฝังให้นักศึกษาตระหนักว่า เมื่อมีความรู้ต้องแบ่งปันและทำประโยชน์ให้กับสังคมให้สอดคล้องกับปรัชญาการศึกษาของธรรมชาติโมเดล ในส่วนของการกระจายความรู้สู่ชุมชนนั้นคณะพาณิชยศาสตร์และการบัญชีมีโครงการที่ชื่อว่า “ธรรมชาติโมเดล” ซึ่งเป็นโครงการที่มีระยะเวลา 4 เดือนที่นักศึกษาจะทำงานร่วมกับวิสาหกิจชุมชนที่ตกลงร่วมกัน⁷⁸

3.2.3.1 ความเป็นมา

“ธรรมชาติโมเดล” คือ การนำนักศึกษาออกจากรั้วมหาวิทยาลัยทำทนายให้ประยุกต์ใช้ความรู้ความสามารถไปสร้างนวัตกรรมต่อยอดสินค้าจากภูมิปัญญาชุมชน เพื่อยกระดับรายได้ให้ชุมชนอย่างมีนัยสำคัญและยั่งยืน⁷⁹ สาเหตุสำคัญของธรรมชาติโมเดล คือ การเรียนรู้และแบ่งปัน ซึ่งนักศึกษาต้องเข้าใจพื้นฐานของชุมชน เข้าใจความคิดและวัฒนธรรม ตลอดจนการทำงานร่วมกันอย่างใกล้ชิดและทุ่มเท คณาจารย์ที่ปรึกษา ผู้นำชุมชน รวมทั้งสมาชิกในชุมชนจึงทำให้ธรรมชาติโมเดลถูกขับเคลื่อนได้อย่างมีประสิทธิภาพ⁸⁰

3.2.3.2 ประเด็นหลักที่ควรได้รับการพิจารณาและแก้ไข

การดำเนินการตามธรรมชาติโมเดลนั้นมุ่งเน้นที่ปัญหาของชุมชนทำให้นักศึกษาทุ่มเทจริงจังเพราะตระหนักว่าเป็นการเรียนรู้ผ่านการทำงานที่มีผลลัพธ์เป็นรูปธรรม พิสูจน์ผลงานกันได้จริง และปัญหาที่พบนั้นไม่อาจแก้ไขได้ด้วยสูตรสำเร็จจากเอกสารหรือตำราใด ๆ โดยมีเรื่องราวมากมายที่ต้องประสบและแก้ไขปัญหาที่ไม่เคยเรียนมา หรือไม่มีโอกาสจะได้เรียนในวิชาใด ๆ ได้นอกจากนี้ นอกจากต้องคิดใหม่ให้รอบด้านและการหาทางออกอย่างสร้างสรรค์แล้ว ยังต้องโน้มน้าวทุกฝ่ายที่เกี่ยวข้องให้คล้อยตาม เห็นดีเห็นงามไปกับข้อเสนออีกด้วย⁸¹

⁷⁸ พิภพ อุดร, วิทยา ด้านธำรงกุล และดวงใจ หล่อธนาวิชย์, **ธรรมชาติโมเดล คู่มือยกระดับรายได้วิสาหกิจชุมชนอย่างยั่งยืน** (กรุงเทพฯ: เรือนแก้วการพิมพ์, 2561), หน้า 8.

⁷⁹ *เรื่องเดียวกัน*, หน้า 11.

⁸⁰ *เรื่องเดียวกัน*, หน้า 8-9.

⁸¹ *เรื่องเดียวกัน*, หน้า 11-12.

3.2.3.3 วิสัยทัศน์และวัตถุประสงค์

“ที่ธรรมศาสตร์ เราเชื่อเสมอในการทำงานเพื่อประชาชน สำเนียงนี้ถูกปลูกฝังผ่านการเรียนการสอนในห้องเรียน ในกิจกรรมและในทุกโอกาสที่เป็นไปได้ ทุก ๆ ปี คณะพาณิชยศาสตร์และการบัญชี จึงมีโครงการนำนักศึกษาลงพื้นที่เพื่อทำงานเคียงบ่าเคียงไหล่กับวิสาหกิจชุมชน นอกเหนือจากเป็นข้อกำหนดของโครงการรณรงค์ทางบัญชีและธุรกิจเพื่อสังคมและประเทศชาติแล้ว ยังเป็นความพยายามที่จะปลูกฝังให้นักศึกษาตระหนักว่า เมื่อมีความรู้ต้องแบ่งปันและทำประโยชน์ให้สังคมให้สอดคล้องกับปรัชญาการศึกษาของธรรมศาสตร์”⁸² ฉะนั้น หัวใจของ “ธรรมศาสตร์โมเดล” คือ การเรียนรู้และแบ่งปัน นักศึกษาต้องเข้าใจพื้นฐานของชุมชน เข้าใจความคิดและวัฒนธรรม ตลอดจนข้อดีและด้อยของชุมชน⁸³

3.2.3.4 ผู้มีส่วนเกี่ยวข้อง

ธรรมศาสตร์โมเดลเป็นการเรียนรู้ผ่านการทำงานร่วมกัน 3 ฝ่าย โดยมีโจทย์ของชุมชนเป็นหลักมี “กลุ่มนักศึกษา” เป็นพลังขับเคลื่อนร่วมกับ “สมาชิกชุมชน” และมี “องค์กรเครือข่าย” เป็นกลไกสนับสนุนทั้งด้านประสบการณ์ การเงิน และการประสานงาน⁸⁴ โดยแต่ละฝ่ายมีบทบาท ได้แก่⁸⁵

- 1) สถาบันการศึกษา ที่มีอาจารย์ซึ่งมีความรู้ความสามารถ มีนักศึกษาที่มีความคิดแปลกใหม่
- 2) ชุมชนที่มีภูมิปัญญาท้องถิ่นและมีทักษะ พร้อมเรียนรู้ พัฒนาร่วมกันกับนักศึกษา มีผู้นำชุมชนที่ตั้งใจ รู้ความต้องการของชุมชน และคิดถึงประโยชน์ของชุมชน
- 3) องค์กรเครือข่าย มีบทบาทที่สำคัญในการ
 - (1) คัดเลือกชุมชนหรือวิสาหกิจชุมชนที่มุ่งมั่นที่จะพัฒนาวิสาหกิจให้เติบโตอย่างยั่งยืน
 - (2) ประสานชุมชน เชื่อมโยงเครือข่ายชุมชน
 - (3) ประสาน เชื่อมโยงเครือข่ายความร่วมมือกับบริษัทเอกชนทำหน้าที่เป็นที่เลี้ยง ซึ่งบริษัทที่เลี้ยงมีบทบาทสำคัญ ได้แก่ การคัดเลือกชุมชนหรือวิสาหกิจชุมชนที่ต้องการพัฒนาสินค้าชุมชน การช่วยประสานชุมชนกับนักศึกษา การให้คำแนะนำในการพัฒนาผลิตภัณฑ์ตาม

⁸² เรื่องเดียวกัน, หน้า 8.

⁸³ เรื่องเดียวกัน, หน้า 8-9.

⁸⁴ เรื่องเดียวกัน, หน้า 11.

⁸⁵ เรื่องเดียวกัน, หน้า 36.

ความถนัดของบริษัทที่เลี้ยง การสนับสนุนช่องทางการตลาด การต่อยอดความรู้ การพัฒนาทักษะในการดำเนินธุรกิจให้กับวิสาหกิจชุมชน การพาไปศึกษาดูงาน และการติดตามการดำเนินวิสาหกิจของชุมชน และให้คำปรึกษา ฯลฯ

(4) การเชื่อมโยงหน่วยงานราชการที่เกี่ยวข้องมาให้ความรู้กับวิสาหกิจชุมชน เพื่อสนับสนุนการพัฒนาผลิตภัณฑ์ให้มีคุณภาพได้มาตรฐาน

(5) การสนับสนุนงบประมาณค่าเดินทางลงชุมชน ค่าที่พัก ค่าอาหาร และค่าอุปกรณ์ในการจัดทำสินค้าต้นแบบ หรือทดลองทำผลิตภัณฑ์ทำให้นักศึกษาใช้เวลาทำงานได้เต็มที่ โดยไม่ต้องไปขอรับการสนับสนุนจากแหล่งทุนอื่น

การนำความรู้การบริหารธุรกิจสมัยใหม่ที่น่าไปใช้ในการทำงานร่วมกับชุมชนที่จะทำให้ชุมชนเข้มแข็งและเติบโตได้ด้วยตนเองอย่างยั่งยืนนั้นต้องร่วมกันวางแผนทั้งระยะสั้นและระยะยาว เพื่อให้ชุมชนรักษาความคงเส้นคงวาของสินค้าและมีกระบวนการทำงานที่มีคุณภาพอย่างต่อเนื่องในเวลาเดียวกันต้องพยายามทำให้ชุมชนเห็นความสำคัญของข้อมูลทั้งรายได้ ต้นทุน และค่าใช้จ่ายตลอดจนสถิติต่าง ๆ เพื่อการเติบโตอย่างเข้มแข็งต่อไป⁸⁶ การดำเนินการของธรรมศาสตร์โมเดลเป็นในลักษณะการดำเนินงานจากล่างสู่บนในบริบทของการมีส่วนร่วม

3.2.3.5 การดำเนินการ

การดำเนินการของธรรมศาสตร์โมเดล ปรากฏลักษณะการดำเนินการ ผลลัพธ์ การประเมินผล ความยั่งยืน รวมถึงความท้าทาย ดังนี้

1) ลักษณะการดำเนินการ

โมเดลธรรมศาสตร์ไม่ใช่การนำเงินลงไปสนับสนุน โครงการการดำเนินการเป็นในรูปแบบการให้ความรู้ การร่วมแรง การหาพันธมิตร การปรึกษาหารือ และการหาทางออก ร่วมกันตลอดเวลา โดยปัญหาต่าง ๆ คนในชุมชนเป็นผู้ที่มีความรู้ดีกว่า ดังนั้นการเรียนรู้และลงมือปรับปรุงจึงต้องเคารพความเห็นของภูมิปัญญาชุมชนซึ่งจะนำมาสู่ความภาคภูมิใจและความเข้มแข็งของชุมชน⁸⁷

ทั้งนี้ นักศึกษาต้องไม่เป็น “ผู้ให้” และชุมชนมีบทบาทเพียงเป็น “ผู้รับ” เท่านั้น เพราะหากทำเช่นนั้นโครงการจะไม่ใช่ของชุมชน ชุมชนก็จะทิ้งไป ไม่ยั่งยืน นักศึกษาทุกกลุ่มจึงต้องเริ่มต้นด้วยการวิเคราะห์สถานการณ์และจุดแข็งจุดอ่อนของชุมชน รวมถึงนักศึกษาต้องเรียนรู้ “ภูมิปัญญา” (Local Wisdom) และสมาชิกในชุมชนมี “ฉันทะ” (Passion) กับสิ่งใด ซึ่งสิ่งที่นักศึกษา

⁸⁶ เรื่องเดียวกัน, หน้า 10.

⁸⁷ เรื่องเดียวกัน, หน้า 11.

ร่วมคิดและร่วมนำเสนอเพื่อให้เกิดการเปลี่ยนแปลงต้องสอดคล้องกับสิ่งเหล่านี้ เพราะเป็นโครงการที่ชุมชนต้องต่อยอดไปด้วยตัวของพวกเขาเอง⁸⁸ นักศึกษาจะต้องเพิ่มความเข้าใจที่ชุมชนขาดหายไป เช่น การทำบัญชี การตลาดออนไลน์ ฯลฯ รวมถึงการนำชุมชนไปสู่การเชื่อมโยงเครือข่ายต่าง ๆ ที่จะทำให้ชุมชนเดินต่อไปด้วยตนเองได้ในอนาคต

ลักษณะการดำเนินการนั้นต้อง “ห้ามขอ” หมายถึง ห้ามนักศึกษาไปถือกล่องรับบริจาคตามศูนย์การค้า ถนน สะพานลอย ป้ายรถเมล์ ท่าเรือ ฯลฯ แม้ว่าการทำงานต้องใช้เงินงบประมาณ ซึ่งคณะสนับสนุนงบประมาณบางส่วนร่วมกับองค์กรเครือข่ายสนับสนุนบางส่วน แต่ที่เหลือนักศึกษาต้องหางบประมาณเพิ่มเติม ที่เหลือนักศึกษาต้องดำเนินงานบนพื้นฐานของการแลกเปลี่ยน เช่น การทำสื่อขาย การขายของในงานคอนเสิร์ต การจัดกิจกรรมหารายได้ในรูปแบบต่าง ๆ รวมไปถึงการหาสปอนเซอร์จากองค์กรต่าง ๆ ที่นักศึกษาต้องขายความคิดให้กับองค์กร และรายงานผลสำเร็จจากการดำเนินงานกลับไปองค์กรที่สนับสนุนด้วย⁸⁹

2) ผลลัพธ์ การประเมินผล ความยั่งยืน และความท้าทาย

(1) ผลลัพธ์

นักศึกษาจะได้รับทักษะในการทำงาน การแก้ไขปัญหาในสถานการณ์ใหม่ที่ไม่เคยประสบมาซึ่งจะเป็นสิ่งที่ติดตัวนักศึกษาไป นอกจากนี้สามารถเพิ่มความมั่นใจให้กับนักศึกษาและช่วยในการพัฒนาทักษะการแก้ปัญหา รวมถึงการให้นักศึกษาสามารถตระหนักถึงความถนัดของตนเอง การทำงานเป็นทีม และการทำประโยชน์ให้กับสังคม⁹⁰ นอกจากนี้ ผลที่ปรากฏชัดเจน คือ รายได้ การปรับปรุงผลิตภัณฑ์ของวิสาหกิจชุมชน รวมถึงการเข้าถึงช่องทางใหม่ ๆ ในการขาย การสร้างความร่วมมือกับพันธมิตรทั้งจากภาครัฐและเอกชน⁹¹ ธรรมชาติโมเดลยังวางรากฐานความรู้ความเข้าใจที่ลึกซึ้งในการทำธุรกิจให้กับชุมชน ชุมชนจึงได้รับความรู้ในเรื่องการควบคุมคุณภาพ การคำนวณต้นทุน การทำบัญชี เพื่อให้รู้สถานการณ์ของกิจการตลอดเวลา ทั้งนี้ก็เพื่อสร้างความเติบโตอย่างยั่งยืนให้กับกิจการ⁹²

⁸⁸ เรื่องเดียวกัน, หน้า 20.

⁸⁹ เรื่องเดียวกัน, หน้า 21.

⁹⁰ เรื่องเดียวกัน, หน้า 12.

⁹¹ เรื่องเดียวกัน, หน้า 9.

⁹² เรื่องเดียวกัน, หน้า 10.

ทั้งนี้ กว่า 10 ปีที่ธรรมศาสตร์โมเดลเกิดขึ้นและดำรงอยู่กับการทำงานร่วมกับวิสาหกิจชุมชน และเป็นหนึ่งในเครื่องมือในการลดช่องว่างระหว่างห้องเรียน มหาวิทยาลัยและชุมชน⁹³

(2) การประเมินผล

กรอบที่ใช้ในการประเมินผล คือ หลักเกณฑ์ 2C และ 2S ได้แก่ 2C ประกอบด้วย C ตัวแรก คือ Community Centered กล่าวคือ สิ่งที่น่าเสนอตรงกับความต้องการของชุมชนหรือไม่ และพัฒนาขึ้นจากภูมิปัญญาพื้นบ้านและทักษะชุมชนหรือไม่ ส่วน C ตัวที่สอง คือ Community Participation ประสานงานร่วมกันทั้ง 3 ฝ่ายหรือไม่ และอธิบายบทบาทหน้าที่และความรับผิดชอบต่อผู้มีส่วนร่วมแต่ละฝ่ายชัดเจนหรือไม่⁹⁴ สำหรับ 2S ประกอบด้วย Significance & Sustainability โดย S ตัวแรก คือ Significant Change เป็นข้อเสนอเพื่อการพัฒนาที่สร้างการเปลี่ยนแปลงอย่างชัดเจน ทางด้านรายได้ผลกำไรของวิสาหกิจ และความเป็นอยู่ของชุมชนหรือไม่ ส่วน S ตัวที่สอง คือ Sustainable Mechanism พิจารณาถึงการสร้างกลไกเพื่อให้ธุรกิจชุมชนดำเนินการพัฒนาได้ยั่งยืนต่อไปหรือไม่ และสามารถขยายธุรกิจออกไปได้อีกหรือไม่⁹⁵

เมื่อพิจารณาตัวชี้วัดที่เป็นรูปธรรมนั้นมีข้อบ่งชี้ว่าตัวชี้วัดในการวัดผลต้องเกิดการเปลี่ยนแปลงที่เด่นชัด เช่น จากสินค้าคุณภาพต่ำสู่สินค้าที่ได้รับการรับรองมาตรฐาน จากช่องทางการขายที่จำกัดสู่การเพิ่มช่องทางการขาย จากไม่มีแบรนด์สู่การมีแบรนด์ จากผืนดินแห้งแล้งสู่ผืนดินอุดมสมบูรณ์ เป็นต้น⁹⁶

ทั้งนี้ การประเมินอาจมีข้อจำกัด เช่น การประเมินจากยอดขายอาจเพิ่มขึ้นหลายเท่าอาจเกินพันเปอร์เซ็นต์ หากยอดขายเดิมต่ำมาก ๆ และการพิจารณายอดขายต้องควบคู่ไปกับสัดส่วนกำไร เพราะหากต้องลงทุนปรับปรุงเปลี่ยนแปลงต่าง ๆ นานาเพื่อให้ขายของได้มากขึ้น แต่กำไรเท่าเดิม หรือน้อยลงย่อมจะไม่เกิดประโยชน์⁹⁷

สำหรับตัวชี้วัด “การอยู่ได้อย่างยั่งยืน” ของวิสาหกิจชุมชนนั้นใช้อ้างอิงนั้นมีหลักเกณฑ์ ดังต่อไปนี้⁹⁸

⁹³ เรื่องเดียวกัน, หน้า 10.

⁹⁴ เรื่องเดียวกัน, หน้า 23.

⁹⁵ เรื่องเดียวกัน, หน้า 23.

⁹⁶ เรื่องเดียวกัน, หน้า 24.

⁹⁷ เรื่องเดียวกัน, หน้า 25.

⁹⁸ เรื่องเดียวกัน, หน้า 27.

ประการที่หนึ่ง การมีการพึ่งพาตนเองจากการจำหน่ายสินค้าที่สัดส่วน รายได้จากการขายสินค้าเติบโตต่อเนื่องในระดับที่ชุมชนพึงพอใจ

ประการที่สอง การมีการบริหารจัดการกันเอง แบบมีส่วนร่วม แบ่ง หน้าที่กันทำ

ประการที่สาม การมีการจ้างงานกันเองในชุมชน และ/หรือมีการ กระจายรายได้ในรูปแบบการปันผล

ประการที่สี่ การได้รับการรับรองมาตรฐานสินค้าจากหน่วยงานภาครัฐ หรือหน่วยงานที่น่าเชื่อถือให้การรับรองอย่างน้อย 1 มาตรฐาน เช่น มผช. อย. GMP OTOP

ประการที่ห้า การมีการฟื้นฟูวัตถุดิบ ผลผลิตในชุมชน เช่น การปลูกผัก การปลูกผลไม้เพื่อแปรรูป หรือการเชื่อมแหล่งวัตถุดิบในพื้นที่ หรือ

ประการที่หก การมีการแลกเปลี่ยนเรียนรู้หรือสามารถจัดตั้งเป็นศูนย์ การเรียนรู้ของชุมชน

(3) ความยั่งยืน

จากการศึกษา พบว่า สิ่งที่ธรรมชาติโมเดลดำเนินการและสร้างความยั่งยืนแก่วิสาหกิจชุมชนมักได้แก่ ความสามารถด้านการตลาดในเรื่องการสร้างแบรนด์ การนำเสนอเรื่องราวที่น่าสนใจของสินค้าชุมชน การพัฒนาสินค้าใหม่ การสร้างมาตรฐานคุณภาพสินค้า การเพิ่มช่องทางการขาย การส่งเสริมการขายสินค้าในรูปแบบต่าง ๆ การสร้าง Facebook Fan Page การยกระดับการผลิต เทคนิคการตลาดต้นทุน การริเริ่มและการสร้างเครือข่ายพันธมิตรไว้ให้กับชุมชน รวมถึงการวางระบบการแบ่งปันผลประโยชน์ให้เกิดความไว้วางใจกันในกลุ่มสมาชิกของวิสาหกิจชุมชนโดยมีการจัดสรรผลตอบแทนหรือเงินปันผลคืนสมาชิกอย่างโปร่งใส และเชื่อถือได้ ซึ่งทำให้กลุ่มสามารถขยายฐานสมาชิกให้เติบโตและเข้มแข็งต่อไปได้ในอนาคต เป็นต้น⁹⁹ โดยจากการสำรวจและติดตามประเมินผลการดำเนินธุรกิจของวิสาหกิจชุมชน ตั้งแต่แรกศึกษาถึงชุมชนระหว่างปีการศึกษา 2551-2560 จำนวนรวม 101 โครงการ ใน 20 จังหวัด พบว่าชุมชนที่เข้าร่วมโครงการธรรมชาติโมเดลมีส่วนร่วมดำเนินการดำเนินโครงการอย่างต่อเนื่องมากถึงร้อยละ 75-89¹⁰⁰

(4) ความท้าทาย

นักศึกษาที่ร่วมโครงการธรรมชาติโมเดลอยู่ปีที่ 3 เท่านั้น จึงเป็นข้อที่พิจารณาได้ว่าใครจะเชื่อฟัง “เด็กเมื่อวานขึ้น” ดังนั้นโครงการต่าง ๆ จึงสะท้อนให้เห็นถึงพลังของ

⁹⁹ เรื่องเดียวกัน, หน้า 24-25.

¹⁰⁰ เรื่องเดียวกัน, หน้า 28.

นักศึกษา ซึ่งทักษะการแก้ไขปัญหาในสถานการณ์ใหม่ที่ไม่เคยประสบมาจะเป็นสิ่งที่ติดตัวนักศึกษาไป “ความมั่นใจ” ว่าพวกเขาทำได้ไม่ว่าปัญหาเหล่านั้นจะมีความใหม่ หรือยากเย็นเพียงใด ความตระหนักที่เกิดขึ้นว่าตนเองมี “ความถนัด” ในเรื่องใดผ่านความยากลำบากของ “การทำงานเป็นทีม” โดยมีผลสำเร็จจาก “การทำประโยชน์ที่ใหญ่กว่าตัวเอง” ซึ่งสอดคล้องกับปรัชญาการศึกษาที่ การศึกษาไม่ใช่การใส่เข้าไปเท่านั้น แต่ต้องเป็นการดึงออกมาด้วย¹⁰¹

3.2.4 มหาวิทยาลัยในสาธารณรัฐประชาชนจีนกับการสนับสนุนกรุงปักกิ่งสู่เมืองแห่งการเรียนรู้

ในทางปฏิบัติการสร้างเมืองแห่งการเรียนรู้มีความสำคัญอย่างยิ่งในการปรับปรุงคุณภาพทั้งทางด้านวิทยาศาสตร์และวัฒนธรรมของพลเมืองทุกคน ส่งเสริมการพัฒนารอบด้านของผู้คน ความสามัคคีทางสังคม และการพัฒนาที่ยั่งยืน ในขณะเดียวกัน การสร้างเมืองแห่งการเรียนรู้ก็เป็นโครงการที่เป็นระบบซึ่งต้องการแนวปฏิบัติด้านนวัตกรรมในระยะยาว อย่างต่อเนื่อง และมั่นคงเมื่อศึกษาถึงกรุงปักกิ่งซึ่งเป็นหนึ่งในเมืองที่มีประชากรมากที่สุดในสาธารณรัฐประชาชนจีนได้เปิดตัวเป็นเมืองแห่งการเรียนรู้อย่างเป็นทางการในปี ค.ศ. 1999 เพื่อส่งเสริมนวัตกรรม ความยั่งยืน และความเป็นหนึ่งเดียวในเมืองเพื่อเตรียมพร้อมสำหรับการแข่งขันกีฬาโอลิมปิกปี ค.ศ. 2008 รายงานอย่างเป็นทางการของสภาเทศบาลเมืองปักกิ่งในเรื่อง The Decision to Vigorously promote the construction of a Learning Beijing in the Capital City (2007) มีการระบุวัตถุประสงค์โดยรวมของการสร้างเมืองแห่งการเรียนรู้ในปักกิ่ง คือ การบรรลุการพัฒนาที่ยั่งยืนและทางวิทยาศาสตร์ กล่าวคือ การพัฒนาทางวิทยาศาสตร์ให้เป็นหนึ่งในหลักการทางเศรษฐกิจและสังคมของพรรคคอมมิวนิสต์จีน โดยมีเป้าหมายของการพัฒนาที่มุ่งเน้นไปที่การส่งเสริมสังคมนิยมทางวิทยาศาสตร์ การพัฒนาที่ยั่งยืน สวัสดิการสังคม สังคมมนุษยนิยม ประชาธิปไตยที่เพิ่มขึ้น และ “สังคมนิยมแห่งความสามัคคี”¹⁰²

โดยการดำเนินการเพื่อการพัฒนาเป็นเมืองแห่งการเรียนรู้ที่รัฐบาลเทศบาลปักกิ่งซึ่งเป็นผู้ที่มีบทบาทสำคัญในการจัดตั้งระบบการศึกษาตลอดชีวิตอย่างเป็นทางการนั้นได้มีการจัดตั้งคณะทำงานเพื่อการเรียนรู้ตลอดชีวิตภายใต้คณะกรรมการการศึกษาเทศบาลกรุงปักกิ่ง ความเป็นผู้นำที่เข้มแข็งของรัฐบาลได้นำไปสู่การเสริมสร้างความเข้มแข็งของการศึกษาสำหรับผู้ใหญ่และการศึกษาต่อ การส่งเสริมการศึกษาของชุมชน และการสร้างเว็บไซต์ที่ทำหน้าที่เป็นแพลตฟอร์มการเรียนรู้ตลอดชีวิต

¹⁰¹ เรื่องเดียวกัน, หน้า 12.

¹⁰² UNESCO Institute for Lifelong Learning, *op. cit.*

สำหรับพลเมือง ความคิดริเริ่มของ Learning Beijing จึงพัฒนาขึ้นอย่างรวดเร็ว หลังจากประสบความสำเร็จในการเป็นเจ้าภาพการประชุมนานาชาติด้านเมืองแห่งการเรียนรู้ครั้งแรกในเดือนตุลาคม ค.ศ. 2013 เมืองปักกิ่งจึงกำลังเข้าสู่ขั้นตอนใหม่ที่สำคัญในการพัฒนา¹⁰³ โดยตามรายงานขององค์การการศึกษา วิทยาศาสตร์ และวัฒนธรรมแห่งสหประชาชาติ (United Nations Educational, Scientific and Cultural Organization) หรือ ยูเนสโก (UNESCO) การเป็นเมืองแห่งการเรียนรู้ของกรุงปักกิ่งมีสาระสำคัญในแง่มุมต่าง ๆ ดังนี้

3.2.4.1 ความเป็นมา (General Overview)

ปักกิ่งมีย้อนกลับไปประวัติศาสตร์ 3,000 ปีในฐานะเมือง และ 800 ปีในฐานะเมืองหลวง เป็นเทศบาลที่บริหารงานจากส่วนกลางและแบ่งออกเป็นสิบสี่อำเภอและสองมณฑล เศรษฐกิจปักกิ่งเติบโตอย่างรวดเร็ว โดยเพิ่มขึ้นร้อยละ 7.7 ระหว่างปี ค.ศ. 2013-2014 รัฐบาลจีนได้ริเริ่มส่งเสริมการเรียนรู้ตลอดชีวิตและการสร้างสังคมแห่งการเรียนรู้ตั้งแต่ปลายศตวรรษที่ 20 เป็นต้นไป เพื่อควบคู่ไปกับการปฏิรูปที่กำลังดำเนินอยู่ควบคู่ไปกับการดำเนินนโยบายเสรีนิยมและการพัฒนาเศรษฐกิจและสังคมของจีนที่พัฒนาไปอย่างรวดเร็ว รัฐบาลเทศบาลปักกิ่งได้มีการพัฒนาข้อเสนอเพื่อสร้างเมืองแห่งการเรียนรู้ในปี ค.ศ. 1999 ในปีนั้น รายงานของรัฐบาลเทศบาลกรุงปักกิ่งได้เสนอการปฏิรูปการศึกษาเชิงลึกและการส่งเสริมการศึกษาที่มีคุณภาพอย่างเป็นทางการ เพื่อให้กรุงปักกิ่งกลายเป็นเมืองแห่งการเรียนรู้ซึ่งเป็นหนึ่งในวาระของรัฐบาล¹⁰⁴

3.2.4.2 ประเด็นหลักที่ควรได้รับการพิจารณาและแก้ไข (Main issues to be tackled)

กรุงปักกิ่งได้เปิดตัวในประเด็นการเรียนรู้ของเมืองเพื่อตอบสนองต่อความท้าทายทางเศรษฐกิจ สิ่งแวดล้อม ประชากร และสังคมที่เกิดจากการขยายตัวของเมืองอย่างรวดเร็วและการพัฒนาเศรษฐกิจ ปักกิ่งประสบความสำเร็จในการเพิ่มผลิตภัณฑ์มวลรวมของประเทศ (Gross Domestic Product: GDP) ได้อย่างน่าประทับใจในช่วงสองทศวรรษที่ผ่านมา อย่างไรก็ตามมีประเด็นที่ควรพิจารณา ได้แก่¹⁰⁵

ประการที่หนึ่ง อุตสาหกรรมดั้งเดิมกำลังออกจากปักกิ่ง ดังนั้น ตอนนี้เมืองจึงต้องมั่นใจว่ามีการปรับเปลี่ยนอย่างค่อยเป็นค่อยไป (Soft Landing) โดยการค้นหาวิธีอื่นที่ยั่งยืนเพื่อให้เกิดการเติบโตทางเศรษฐกิจ

¹⁰³ *Ibid.*

¹⁰⁴ *Ibid.*

¹⁰⁵ *Ibid.*

ประการที่สอง การค้นหาแนวทางแก้ไขสำหรับการป้องกันความเสียหายร้ายแรงต่อสิ่งแวดล้อมที่เกิดจากการพัฒนาเศรษฐกิจอย่างรวดเร็วของปักกิ่ง และ

ประการที่สาม การจัดการการเติบโตของประชากรและค้นหาแนวทางแก้ไขปัญหาที่เกิดจากการมีประชากรมากเกินไปในเมือง

3.2.4.3 แรงจูงใจในการเป็นเมืองแห่งการเรียนรู้ (Motives for Becoming a Learning City)

การเป็นเจ้าภาพการแข่งขันกีฬาโอลิมปิก ค.ศ. 2008 เป็นสิ่งที่กระตุ้นการพัฒนาเป็นเมืองแห่งการเรียนรู้ของกรุงปักกิ่ง เพราะกรุงปักกิ่งไม่เพียงแต่ต้องเตรียมสนามกีฬาและสิ่งอำนวยความสะดวกอื่น ๆ สำหรับการแข่งขันเท่านั้น แต่ยังต้องฝึกอบรมผู้คนที่จะให้บริการเพื่อสนับสนุนงานในด้านต่าง ๆ ด้วยจึงมีการริเริ่มการเรียนรู้มากมายเพื่อจุดประสงค์นี้ในช่วงหลายปีก่อนการแข่งขันโอลิมปิก เมื่อวันที่ 10 พฤศจิกายน ค.ศ. 2007 รัฐบาลเทศบาลกรุงปักกิ่งได้มีการกำหนด “วันแห่งการเรียนรู้ตลอดชีวิต” ซึ่งมีหัวข้อสำคัญ คือ “ยินดีต้อนรับการแข่งขันกีฬาโอลิมปิก” นอกจากนี้ ในปี ค.ศ. 2007 คณะกรรมการพรรคคอมมิวนิสต์แห่งกรุงปักกิ่งและรัฐบาลได้จัดการประชุมที่สำคัญเกี่ยวกับการสร้างเมืองแห่งการเรียนรู้ โดยมีการจัดพิมพ์เอกสารนโยบายเรื่อง “The Decision to Vigorously Promote the Construction of a Learning Beijing in the Capital City” เอกสารนี้เน้นย้ำถึงบทบาทสำคัญของเมืองแห่งการเรียนรู้ในการเพิ่มความท้าทายของเศรษฐกิจฐานความรู้และการปรับตัวให้เข้ากับโลกาภิวัตน์ เอกสารดังกล่าวยังระบุด้วยว่าการเป็นเมืองแห่งการเรียนรู้จะช่วยเพิ่มขีดความสามารถในการแข่งขันของปักกิ่งและเพิ่มระดับความสามารถในการสร้างสรรค์นวัตกรรมได้¹⁰⁶

แรงจูงใจสำคัญของกรุงปักกิ่งในการเป็นเมืองแห่งการเรียนรู้ คือ การส่งเสริมความสร้างสรรค์ ความยั่งยืน และความครอบคลุม ระบบการเรียนรู้ตลอดชีวิตที่ออกแบบมาอย่างดีภายในโครงสร้าง Learning Beijing คาดว่าจะเป็นวิธีที่ดีที่สุดในการยกระดับคุณภาพของพนักงานอย่างต่อเนื่องทำให้คนงานที่มีคุณสมบัติและทักษะสูงสามารถสนับสนุนการพัฒนาเศรษฐกิจเมืองอย่างยั่งยืนและปรับปรุงคุณภาพชีวิตของชาวปักกิ่งได้ นอกจากนี้ โครงการ Learning Beijing จำนวนมากยังแก้ปัญหาสังคมในรูปแบบของการกำหนดเป้าหมายไปยังกลุ่มผู้ด้อยโอกาสโดยเฉพาะ เช่น ผู้สูงอายุ ผู้หญิง และคนพิการ เป็นต้น โดยโครงการเหล่านี้มุ่งหวังที่จะยกระดับคุณภาพชีวิตของผู้เข้าร่วมโดยการพัฒนาทักษะและช่วยให้พวกเขาหางานทำได้ดียิ่งขึ้น โดยรัฐบาลมีบทบาทสำคัญในการพัฒนา

¹⁰⁶ *Ibid.*

ปักกิ่งให้เป็นเมืองแห่งการเรียนรู้ และได้ทำการตัดสินใจเชิงนโยบายที่สำคัญหลายประการในช่วงหลายปีที่ผ่านมา¹⁰⁷

3.4.2.4 คำนิยามของเมืองแห่งการเรียนรู้ (Definition of a Learning City)

รัฐบาลเทศบาลปักกิ่งไม่ได้กำหนดความหมายของคำว่า “เมืองแห่งการเรียนรู้” ไว้อย่างชัดเจน อย่างไรก็ตาม จากการพิจารณารายงานอย่างเป็นทางการเมืองแห่งการเรียนรู้เป็นเมืองที่สามารถตอบสนองความต้องการของโลกยุคโลกาภิวัตน์ด้วยการส่งเสริมการพัฒนารอบด้านของพลเมือง โดยเฉพาะอย่างยิ่งความสามารถในการสร้างสรรค์นวัตกรรม เป็นที่ชัดเจนว่าปักกิ่งเชื่อว่าเมืองแห่งการเรียนรู้ไม่ควรพึ่งพากระทรวงศึกษาธิการเพียงอย่างเดียว แต่หน่วยงานภาครัฐ สถาบันของรัฐ และเอกชนควรทำงานร่วมกันเพื่อให้บรรลุเป้าหมายของเมืองแห่งการเรียนรู้¹⁰⁸

3.4.2.5 วิสัยทัศน์และวัตถุประสงค์ (Vision and Objectives)

การส่งเสริมการสร้างการเรียนรู้ในเมืองหลวงกรุงปักกิ่งอย่างแน่วแน่นั้น โดยรวมมีวัตถุประสงค์ของการสร้างเมืองแห่งการเรียนรู้ในปักกิ่ง คือ การบรรลุการพัฒนาที่ยั่งยืนและการพัฒนาทางวิทยาศาสตร์ โดยเฉพาะอย่างยิ่งการสร้างเมืองแห่งการเรียนรู้จะมีขึ้นเพื่อวัตถุประสงค์ดังต่อไปนี้¹⁰⁹

ประการที่หนึ่ง เพื่อการสร้างโครงสร้างการเรียนรู้ตลอดชีวิต

ประการที่สอง เพื่อการระดมทรัพยากรทางการศึกษา

ประการที่สาม เพื่อการสร้างบรรยากาศการเรียนรู้

ประการที่สี่ เพื่อการสร้างเงื่อนไขที่ดีในการเรียนรู้ และ

ประการที่ห้า เพื่อดึงดูดผู้เชี่ยวชาญด้วยจิตวิญญาณแห่งนวัตกรรมและพลวัต

3.4.2.6 นโยบายและระเบียบที่เกี่ยวข้อง

ในระดับชาติมีเอกสารทางการและเอกสารในเชิงนโยบายที่เกี่ยวข้องกับการพัฒนาเมืองแห่งการเรียนรู้ในสาธารณรัฐประชาชนจีนหลายฉบับ ตัวอย่างเช่น โครงร่างของแผนการปฏิรูปและการพัฒนาการศึกษาาระยะกลางและระยะยาวแห่งชาติของจีน (2010–2020) เอกสารฉบับนี้มีการกำหนดนโยบายที่ชัดเจนสำหรับการสร้างสังคมแห่งการเรียนรู้ การระบุเป้าหมายหลักของการปฏิรูป

¹⁰⁷ *Ibid.*

¹⁰⁸ *Ibid.*

¹⁰⁹ Beijing City Council, **The Decision to Vigorously Promote the Construction of a Learning Beijing in the Capital City**, Retrieved May 12, 2022 from <http://www.bjlearning.gov.cn/home/content/24/0.htm>

การศึกษาที่สำคัญในการนำเสนอ คือ “การปรับปรุงการศึกษาพื้นฐานให้ทันสมัย เพื่อนำไปสู่สังคมแห่งการเรียนรู้ที่เป็นรูปธรรม และเปลี่ยนสาธารณรัฐประชาชนจีนให้เป็นประเทศที่อุดมไปด้วยทรัพยากรมนุษย์¹¹⁰”

รัฐบาลเทศบาลปักกิ่งเชื่อว่าการพัฒนาเมืองแห่งการเรียนรู้มีความสำคัญต่อการพัฒนาโดยรวมของภูมิภาค รัฐบาลมีบทบาทสำคัญในการพัฒนาปักกิ่งให้เป็นเมืองแห่งการเรียนรู้ และได้ทำการตัดสินใจเชิงนโยบายที่สำคัญหลายประการในช่วงหลายปีที่ผ่านมา เริ่มต้นในปี ค.ศ. 2002 ปรากฏเป้าหมายเชิงกลยุทธ์ของ “การสร้างสังคมแห่งการเรียนรู้และส่งเสริมความทันสมัยของการศึกษาในปักกิ่ง” ซึ่งได้รับการยอมรับจากสภาประชาชนแห่งปักกิ่งครั้งที่ 9 ต่อมาใน พ.ศ. 2004 การประชุมเพื่อการศึกษาของเทศบาลกรุงปักกิ่งได้ประกาศกลยุทธ์เพื่อพัฒนาการศึกษาในกรุงปักกิ่ง และวางหลักการให้เมืองเป็นผู้นำในการปรับปรุงการศึกษาให้ทันสมัยสำหรับทั้งประเทศ และเสนอให้มีการสร้างเมืองแห่งการเรียนรู้และตั้งเป้าหมายให้ในปี ค.ศ. 2010 มีการปรับปรุงการศึกษาให้ทันสมัยทั่วประเทศ¹¹¹

รายงานที่ปรึกษาการดำเนินการตามแผนเพื่อเศรษฐกิจแห่งชาติและการพัฒนาสังคมของปักกิ่ง (The Eleventh Five-Year Plan for the National Economy and Social Development) ที่เผยแพร่ในปี ค.ศ. 2005 เสนอให้สร้างระบบการศึกษาตลอดชีวิตและส่งเสริมการสร้างเมืองแห่งการเรียนรู้ คณะกรรมการเทศบาลและรัฐบาลได้จัดการประชุมเรื่องการสร้างเมืองแห่งการเรียนรู้ในปี ค.ศ. 2007 และตีพิมพ์เอกสารเรื่อง The Decision to Vigorously Promote the Construction of a Learning Beijing in the Capital City (The Twelfth Five-Year Plan for Building Beijing as a Learning City) ซึ่งเผยแพร่ในปี ค.ศ. 2001 โดยเป็นการออกแบบและวางแผนอย่างเป็นระบบสำหรับห้าปีถัดไป¹¹²

3.4.2.7 ผู้มีส่วนเกี่ยวข้อง (Governance and Partnership)

พรรคคอมมิวนิสต์จีน (The Communist Party of China: CPC) มีหน้าที่ในการควบคุมการปกครองของเทศบาล ซึ่งรวมถึงการออกคำสั่งทางปกครอง พรรคคอมมิวนิสต์ของจีนและรัฐบาลเทศบาลปักกิ่งจึงทำหน้าที่เป็นรัฐบาลและทำหน้าที่ในการเป็นผู้นำที่แข็งแกร่งทำให้พรรค

¹¹⁰ Ministry of Education of China, **Outline of China's National Plan for Medium and Long-term Education Reform and Development**, Retrieved May 12, 2022 from http://www.gov.cn/jrzq/2010-07/29/content_1667143.htm

¹¹¹ UNESCO Institute for Lifelong Learning, *op. cit.*

¹¹² *Ibid.*

คอมมิวนิสต์จีนและรัฐบาลเทศบาลปักกิ่งมีความสำคัญต่อการรักษาแรงผลักดันและการขับเคลื่อนการสร้างเมืองแห่งการเรียนรู้¹¹³

จากการศึกษา พบว่า กิจกรรมการเรียนรู้ของกรุงปักกิ่งทั้งหมด เว็บไซต์เมืองการเรียนรู้ของปักกิ่ง รวมถึงแหล่งข้อมูลการเรียนรู้ต่าง ๆ และการประเมินเมืองแห่งการเรียนรู้นั้นอยู่ภายใต้การดูแลของรัฐบาลเทศบาลกรุงปักกิ่ง รัฐบาลเทศบาลปักกิ่งยังได้สร้างคณะทำงานเพื่อการนำการเรียนรู้ของเมืองที่นำโดยผู้นำเมืองประกอบด้วยกับหน่วยงานของรัฐบาลจำนวน 29 หน่วยงาน และองค์กรอื่น ๆ โดยคณะทำงานนี้ส่งแผนงานและสรุปการเรียนรู้การทำงานในเมืองในแต่ละปี มีการสนับสนุนสัปดาห์การเรียนรู้ปักกิ่งซึ่งเป็นงานเฉลิมฉลองการเรียนรู้ตลอดชีวิตระดับชาติ คณะทำงานยังมีการจัดการประชุมการทำงานประจำปี นอกจากนี้ เขตและมณฑลในปักกิ่งต่างตั้งระบบการจัดการภาวะผู้นำ และกลไกการดำเนินงานของตนเองขึ้น รวมทั้งการสร้างกลไกการปฏิบัติงานเพื่อประสานงานที่เกี่ยวข้อง¹¹⁴

ทั้งนี้ บทบาทของหน่วยงานที่ไม่ใช่รัฐ (Non-governmental Institutions) คือ หนึ่งใน การติดตามและเป็นการสนับสนุนหลักสถาบันสาธารณะ (Public institutions) เช่น มหาวิทยาลัย และสถาบันวิจัยมีส่วนในการสนับสนุนงานวิจัย ในปี ค.ศ. 2011 ปักกิ่งได้ก่อตั้งศูนย์วิจัยใหม่สามแห่ง ได้แก่ Beijing Capital Learning Institute (ตั้งอยู่ในมหาวิทยาลัย Beijing Normal), Beijing Learning Organization Developing Research Center (ตั้งอยู่ในมหาวิทยาลัย Renmin) และ Beijing Learning School Research Center (ตั้งอยู่ในมหาวิทยาลัย Capital Normal) ซึ่งทั้งหมดนี้มีส่วนช่วยในการเรียนรู้การวิจัยเมือง ตัวอย่างเช่น ศูนย์วิจัยเมืองเรียนรู้แห่งปักกิ่ง ซึ่งตั้งอยู่ในสถาบันวิทยาศาสตร์การศึกษาปักกิ่งนั้นมีประวัติการวิจัยและการปฏิบัติมายาวนานที่สุดในการเรียนรู้ การพัฒนาเมือง มีหน้าที่จัดคณะผู้เชี่ยวชาญเพื่อประเมินและตรวจสอบ ศูนย์วิจัยเมืองเรียนรู้แห่งปักกิ่งยังให้บริการอื่น ๆ อีกมากมาย เช่น การจัดฝึกอบรมและการประชุมเชิงปฏิบัติการ และให้การสนับสนุนด้านการวิจัยแก่เขตต่าง ๆ ในกรุงปักกิ่ง เป็นต้น¹¹⁵

3.4.2.8 การดำเนินการ

ในส่วนของการดำเนินการจะนำเสนอถึงโครงสร้างของการเรียนรู้ตลอดชีวิต และตัวอย่างนวัตกรรมและแนวปฏิบัติที่ดีของ Shougang Group ซึ่งมีสาระสำคัญ ดังนี้

¹¹³ *Ibid.*

¹¹⁴ *Ibid.*

¹¹⁵ *Ibid.*

1) โครงสร้างของการเรียนรู้ตลอดชีวิต

กรุงปักกิ่งได้พัฒนาระบบสนับสนุนสำหรับผู้ใหญ่และการศึกษาต่อใน 4 ประเภท ได้แก่¹¹⁶

ประเภทที่หนึ่ง เครือข่ายการศึกษาและฝึกอบรมชุมชนที่นำโดยวิทยาลัยชุมชน (ประมาณ ร้อยละ 80 เปอร์เซนต์ของชุมชนบ้านได้ก่อตั้งศูนย์การศึกษาชุมชน)

ประเภทที่สอง เครือข่ายวิทยาลัยประกอบด้วยวิทยาลัยสำหรับผู้ใหญ่ 26 แห่ง ที่กำกับดูแลและบริหารจัดการโดยรัฐบาลเทศบาลกรุงปักกิ่ง

ประเภทที่สาม เครือข่ายเพื่อการศึกษาและฝึกอบรมวิชาชีพเพื่อตอบสนองความต้องการของอุตสาหกรรมและรัฐวิสาหกิจ และ

ประเภทที่สี่ เครือข่ายการฝึกอบรมที่นำโดยองค์กรภาคส่วนต่าง ๆ ที่เกี่ยวข้องกับการฝึกอบรมด้านอาชีพศึกษา ทักษะทางสังคม และวัฒนธรรมเป็นหลัก

ตัวอย่างในปี ค.ศ. 2011 วิทยาลัยชุมชนในเขตเมืองของปักกิ่งได้จัดตั้งโครงการมากกว่า 40 โครงการ ในแต่ละปี และจะมีการจัดการศึกษาต่อ การฝึกภาคปฏิบัติ และการฝึกอบรมคุณสมบัติทางวิชาชีพรวมประมาณ 200,000 ครั้ง ผลลัพธ์ คือ มีผู้เข้าร่วมประมาณครึ่งหนึ่ง ที่สำเร็จหลักสูตรและได้รับการรับรอง¹¹⁷

การพัฒนาการศึกษาของชุมชนทำให้เกิดการรวบรวมทรัพยากรจากโรงเรียนและวิทยาลัยในท้องถิ่น และเปิดโอกาสให้กับชุมชนในวงกว้างยิ่งขึ้น สิ่งนี้ช่วยเสริมความเชื่อมโยงระหว่างโรงเรียนประถมศึกษาและมัธยมศึกษากับชุมชนของพวกเขา เพื่อให้คนในท้องถิ่นสามารถเข้าถึงครู ห้องเรียน และอุปกรณ์ได้ ในขณะที่ สถาบันการศึกษามากกว่าร้อยละ 60 ในกรุงปักกิ่งมีการเปิดโอกาสให้ชุมชนท้องถิ่นได้เรียนรู้ตลอดชีวิต¹¹⁸

นอกจากนี้ เมืองยังได้มอบหมายครูประจำมากกว่า 1,000 คน ให้ทำงานในพื้นที่ใกล้เคียง ซึ่งพวกเขากำลังสร้างความสัมพันธ์ระหว่างวิทยาลัยและชุมชนของพวกเขา โอกาสในการเรียนรู้ของผู้สูงอายุก็เพิ่มขึ้นอย่างรวดเร็วเช่นกัน มีมหาวิทยาลัยเทศบาล 2 มหาวิทยาลัยสำหรับผู้สูงอายุ และมหาวิทยาลัย 16 มหาวิทยาลัยที่เปิดสอนหลักสูตรที่ออกแบบมาสำหรับผู้สูงอายุ

¹¹⁶ *Ibid.*

¹¹⁷ *Ibid.*

¹¹⁸ *Ibid.*

โดยเฉพาะ เช่น หลักสูตรร้องเพลง เต้นรำ และวาดรูป นอกจากนี้ ยังมีโรงเรียนสำหรับผู้สูงอายุในส่วนอื่น ๆ ของเมืองอีกด้วย¹¹⁹

เมื่อพิจารณาถึงการนำเทคโนโลยีมาใช้ในการเรียนรู้ตลอดชีวิตของพลเมืองพบว่า มีการเยี่ยมชมเว็บไซต์เมืองการเรียนรู้ของปักกิ่ง (www.bjlearning.gov.cn) มากกว่า 700,000 ครั้งทุกปี และแปดเขตในเมืองได้สร้างเว็บไซต์การเรียนรู้ตลอดชีวิตและการศึกษาชุมชนของตนเองขึ้น และบางแห่งได้สร้างห้องสมุดดิจิทัลด้วย และมีสิ่งอำนวยความสะดวกในการเรียนรู้ทางไกลมากกว่า 300 แห่งในเขตชานเมืองที่ห่างไกล และแปดเขตในเมืองได้สร้างเว็บไซต์การเรียนรู้ตลอดชีวิตและการศึกษาชุมชนของตนเองขึ้นแล้ว และบางแห่งได้สร้างห้องสมุดดิจิทัลด้วย นอกจากนี้ มีการใช้เทคโนโลยีใหม่ล่าสุดเพื่อเปิดตัวการศึกษาทางไกลในพื้นที่ชนบท และหน่วยงานภาครัฐแต่ละแห่งในภูมิภาคยังได้สร้างพื้นที่การเรียนรู้ดิจิทัลของตนเอง¹²⁰

ทั้งนี้ เพื่อเป็นแรงผลักดันให้แผนพัฒนาการศึกษาของชุมชน การศึกษาในองค์กร และการศึกษาต่อ ปักกิ่งได้จัดตั้งองค์กรการเรียนรู้ในเขตเมืองและละแวกใกล้เคียงภายในองค์กรและโรงเรียน มีการเปิดตัวโครงการนำร่องในรูปแบบองค์กรการเรียนรู้หลายพันโครงการ และทั้งหมดนี้ได้รับการประเมินเรียบร้อยแล้ว ประกอบกับมีการจัดกิจกรรมการศึกษาพลเมืองเพื่อส่งเสริมวิถีชีวิตที่มีสุขภาพดีขึ้นและคุณภาพชีวิตที่ดีขึ้นในเมือง กิจกรรมต่าง ๆ ได้แก่ การให้ความรู้เกี่ยวกับพฤติกรรมทางสังคม รวมทั้งความสุขภาพและมารยาท เป็นต้น ตัวอย่างอื่น ๆ เช่น คณะกรรมการการศึกษาของเทศบาลปักกิ่งจัดการบรรยายให้กับพลเมืองหลายแห่ง สำนักงานข่าวและสิ่งพิมพ์ของเทศบาลได้ดำเนินโครงการเพื่อปรับปรุงการอ่าน และสหพันธ์สตรีได้พัฒนาโครงการเกี่ยวกับครอบครัวแห่งการเรียนรู้ เป็นต้น¹²¹

ปักกิ่งยังได้เปิดตัว Learning Brands ซึ่งเป็นตราประทับคุณภาพที่มอบผลิตภัณฑ์และบริการการเรียนรู้ที่ยอดเยี่ยมเพื่อกระตุ้นให้ผู้คนมีส่วนร่วมในกิจกรรมการเรียนรู้ตลอดชีวิต และมอบรางวัล Learning Stars ให้กับผู้เรียนที่โดดเด่นเป็นรายบุคคล โดยการประกาศการมอบ Learning Brands and Learning Stars จะมีการประกาศในช่วงเทศกาล (Learning Week) ประจำปีของปักกิ่ง ซึ่งจะมีกิจกรรมการเรียนรู้โดยไม่เสียค่าใช้จ่ายทั่วประเทศเพื่อสร้างแรงบันดาลใจให้ผู้ใหญ่เริ่มก้าวแรกแห่งการเรียนรู้ตลอดชีวิต¹²²

¹¹⁹ *Ibid.*

¹²⁰ *Ibid.*

¹²¹ *Ibid.*

¹²² *Ibid.*

2) ตัวอย่างนวัตกรรมและแนวปฏิบัติที่ดีของ Shougang Group: องค์กรแห่งการเรียนรู้ที่รวมบุคคลและธุรกิจ

Shougang Group มีแนวปฏิบัติที่ดีที่นำไปสู่การเรียนรู้ตลอดชีวิต โดยมีสาระสำคัญ ดังนี้¹²³

(1) วัตถุประสงค์

Shougang เป็นหนึ่งในผู้ผลิตเหล็กที่ใหญ่ที่สุดของสาธารณรัฐประชาชนจีน ในเดือนกุมภาพันธ์ ค.ศ. 2005 Shougang ได้ย้ายที่อยู่ด้วยเหตุผลด้านสิ่งแวดล้อม การย้ายครั้งนี้มีความเกี่ยวข้องกับการย้ายพนักงานจำนวน 100,000 คน ทำให้ Shougang มีโอกาสในการเปลี่ยนให้เป็นองค์กรแห่งการเรียนรู้ โดยวัตถุประสงค์หลักของบริษัท คือ เพื่อส่งเสริมการเรียนรู้และลดอุปสรรคของการเปลี่ยนผ่านของพนักงาน การเพิ่มพูนทักษะ การปรับปรุงคุณภาพผลิตภัณฑ์ และการสร้างองค์กรที่มีนวัตกรรมอย่างยั่งยืนต่อสิ่งแวดล้อม และก้าวหน้าทางเทคโนโลยีในที่สุด

(2) กลุ่มเป้าหมายหลัก

กลุ่มเป้าหมาย คือ พนักงานของบริษัท Shougang จัดการแลกเปลี่ยนการเรียนรู้และฝึกอบรมเพื่อแนะนำพนักงานให้รู้จักเทคโนโลยีขั้นสูงในโรงงานเหล็กแห่งใหม่ ตัวอย่างเช่น บริษัทได้จัดตั้งพันธมิตรเชิงกลยุทธ์กับองค์กรที่มีชื่อเสียงทั้งในประเทศและต่างประเทศ ตลอดจนสถาบันการศึกษาระดับสูงและการวิจัย Shougang ยังรวบรวมทีมวิจัยและพัฒนาอาชีพ ก่อตั้งกลุ่มผู้เชี่ยวชาญชั้นนำจากในประเทศและต่างประเทศ และเข้าร่วมในโครงการวิทยาศาสตร์และเทคโนโลยีที่สำคัญ

การย้ายถิ่นฐานไม่ค่อยเกิดขึ้นโดยไม่มีปัญหาด้านบุคลากร แนวทางของ Shougang คือการเปลี่ยนการย้ายถิ่นฐานให้เป็นโอกาสสำหรับพนักงานในการพัฒนาตนเองและอาชีพ พนักงานบางคนไปที่โรงงานเหล็กแห่งใหม่ และบางคนออกจากบริษัท นอกจากนี้ บริษัทยังสามารถเอาชนะวิกฤตการเงินในปี ค.ศ. 2008 ในช่วงเวลาของการย้ายที่ตั้งและการปรับโครงสร้างใหม่ และมีมองว่าวิกฤตการณ์ทางการเงินเป็นอีกโอกาสหนึ่งในการเสริมสร้างองค์กรแห่งการเรียนรู้และขยายวิสัยทัศน์ โดยองค์กรแห่งการเรียนรู้กลายเป็นแนวทางในการแก้ไขปัญหาสำคัญร่วมกัน ซึ่งช่วยลดความเสี่ยงและเพิ่มความสามารถในการแข่งขันขององค์กร

(3) ผลลัพธ์

ความสำเร็จของโครงการองค์กรแห่งการเรียนรู้ของ Shougang มาจากปัจจัย 2 ประการ ได้แก่ การมีส่วนร่วมของผู้บริหารระดับสูงและกระบวนการฝึกอบรม เลขาธิการ

¹²³ *Ibid.*

คณะกรรมการพรรค ประธานคณะกรรมการสำนักงานใหญ่ Shougang และผู้จัดการทั่วไปเป็นผู้นำ คณะในการออกแบบกิจกรรมการเรียนรู้ และการออกแบบโครงการที่เชื่อมโยงผลการเรียนรู้กับ ค่าตอบแทนจากผลการเรียนรู้และปรากฏข้อดีว่าพนักงานมากกว่าร้อยละ 30 ได้รับการเลื่อนตำแหน่ง และให้เงินเดือนเพิ่มขึ้น¹²⁴

(4) การระดมและการใช้ทรัพยากร

ความคิดริเริ่มของ Learning Beijing นั้นมีเงินทุนเพียงพอ เนื่องจาก สำนักงานการเงินเทศบาลเป็นสมาชิกของคณะทำงานซึ่งเป็นผู้นำเมืองแห่งการเรียนรู้ เทศบาลได้ให้ความสำคัญกับทรัพยากรบุคคลและสิ่งพิมพ์เพื่อสนับสนุนเมืองแห่งการเรียนรู้ โดยกรุงปักกิ่งมีทีมผู้เชี่ยวชาญ นักวิจัย ผู้ปฏิบัติงาน และอาสาสมัคร ตลอดจนถึงแลเว็บไซต์ที่ชื่อว่า Learning Beijing และมีการตีพิมพ์นิตยสารรายสัปดาห์ชื่อ Learning in Beijing รวมทั้งศูนย์วิจัยเมืองแห่งการเรียนรู้ ปักกิ่งยังเผยแพร่รายงานประจำปีและบทความวิจัยอีกด้วย นอกจากนี้ สื่อการสอนทั้งหมดจะมีการแบ่งปันกันในช่วงสัปดาห์ของการเรียนรู้ประจำปีอีกด้วย

(5) การติดตามและประเมินผล

คณะกรรมการการศึกษาแห่งกรุงปักกิ่งมีการจัดกลุ่มผู้เชี่ยวชาญเพื่อดำเนินการประเมินทั้งหมด ด้วยความช่วยเหลือของผู้เชี่ยวชาญดังกล่าวกรุงปักกิ่งได้สร้างดัชนีการประเมินเพื่อติดตามประสิทธิภาพ ซึ่งในช่วงไม่กี่ปีที่ผ่านมาได้รวมการเปลี่ยนแปลงบางอย่างเพื่อรวมคุณลักษณะสำคัญของเมืองแห่งการเรียนรู้ที่ครอบคลุมถึงปัจจัยต่าง ๆ เช่น นโยบาย กฎหมาย สื่อองค์กร การจัดการ เงินทุน ทรัพยากรบุคคล การวิจัย นวัตกรรม และการดำเนินการในทุกระดับตั้งแต่ก่อนวัยเรียนไปจนถึงการศึกษาสำหรับผู้สูงอายุ ผู้อพยพ และกลุ่มผู้ด้อยโอกาส เป็นต้น การประเมินจะได้รับคำแนะนำจากผู้เชี่ยวชาญและการฝึกอบรมเกี่ยวกับวิธีทำความเข้าใจและใช้ดัชนีก่อนทำการประเมินอย่างเป็นทางการ จากนั้นผู้นำรัฐบาลระดับภูมิภาคจะทำการประเมินตนเองและเขียนรายงานความก้าวหน้าที่อธิบายผลลัพธ์และการเผยแพร่นวัตกรรม และในที่สุดผู้เชี่ยวชาญจะทำการประเมินและให้ข้อเสนอแนะ

3.4.2.9 ผลลัพธ์และความท้าทาย

ผลลัพธ์และความท้าทายของการสร้างกรุงปักกิ่งเป็นเมืองแห่งการเรียนรู้มีสาระสำคัญ ดังนี้

¹²⁴ *Ibid.*

1) ผลลัพธ์

การสร้างเมืองแห่งการเรียนรู้มีผลกระทบอย่างมากต่อกรุงปักกิ่งในช่วงสิบห้าปีที่ผ่านมา การเรียนรู้ของกรุงปักกิ่งได้เสริมสร้างทฤษฎีเกี่ยวกับการศึกษาตลอดชีวิตที่ผู้ใหญ่จะได้รับการส่งเสริมและการศึกษาต่อ การอำนวยความสะดวกในการเชื่อมต่อและการได้รับข้อมูลสำหรับการศึกษาประเภทต่าง ๆ ในทุกระดับ มีจัดตั้งองค์การการเรียนรู้ใหม่ การเปิดแหล่งข้อมูลการศึกษาของโรงเรียนให้กับประชาชนในวงกว้าง รวมถึงการขยายสถาบันการศึกษาชุมชนสู่ประชาชนทุกคน และสร้างเว็บไซต์ที่ให้ข้อมูลและสื่อการเรียนรู้

2) ความท้าทาย

เมื่อปักกิ่งเข้าสู่ยุคใหม่ของนวัตกรรมและการพัฒนานั้นสิ่งแวดล้อมกำลังเข้ามาแทนที่เศรษฐกิจในฐานะความสำคัญสูงสุดของรัฐบาล เมืองแห่งการเรียนรู้จึงต้องพัฒนายุทธศาสตร์การให้ความรู้ประชาชนเกี่ยวกับการรักษาสิ่งแวดล้อม ความท้าทายอีกประการหนึ่งคือการสร้างความมั่นใจว่าปักกิ่งจะปรับตัวเข้ากับยุคใหม่โดยการจัดหาโปรแกรมการเรียนรู้ที่ตอบสนองความต้องการที่เปลี่ยนแปลงไปของพลเมืองได้

จะเห็นได้ว่า รัฐบาลเป็นผู้ที่มีบทบาทสำคัญในการพัฒนาและดำเนินการตามกลยุทธ์การเรียนรู้ของเมือง ด้วยการสนับสนุนที่แข็งแกร่งจากรัฐบาลระดับชาติและระดับท้องถิ่น การริเริ่มเมืองแห่งการเรียนรู้สามารถมีเงินทุนและนโยบายที่เพียงพอเพื่อให้แน่ใจว่าจะอยู่ในแนวทางที่ถูกต้อง การออกแบบโครงสร้างอย่างเป็นระบบเป็นรากฐานสำหรับเมืองแห่งการเรียนรู้ที่ดี ในฐานะมหานครปักกิ่งได้ออกแบบและนำไปปฏิบัติถึงในระดับต่าง ๆ ขององค์การการศึกษาชุมชนและการเรียนรู้ ทั้งนี้ การประเมินเป็นกุญแจสำคัญในการรักษาคุณภาพของเมืองแห่งการเรียนรู้ เทศบาลในกรุงปักกิ่งเริ่มกระบวนการประเมินทันทีที่เปิดตัวเป็นเมืองแห่งการเรียนรู้ เพื่อให้แน่ใจว่าผู้ปฏิบัติงานเข้าใจวัตถุประสงค์ ดังนั้น คุณลักษณะสำคัญของเมืองแห่งการเรียนรู้จึงถูกรวมอยู่ในดัชนีการประเมินของปักกิ่ง